



COF-AFAMA MÁLAGA MEMORIA 2014

**Alameda Principal 21 pta.501
29001 Málaga
Tfono 952 60 00 03
Fax: 952 60 00 03
E-mail: :cofmalaga@gmail.com
www.cofmalaga.es**

INDICE

- 1 INTRODUCCIÓN**
- 2 ESTRUCTURA DEL COF EN EL AÑO 2014**
- 3 ESTADÍSTICA**
 - 3.1 Datos de Funcionamiento**
 - 3.2 Perfil del sujeto consultante**
- 4 PROBLEMÁTICA**
 - 4.1 Causa por la que los usuarios acuden al COF y servicios o tratamientos que demandan**
 - 4.2 Problemática Asociada**
 - 4.3 Comentarios a la Problemática**
- 5 LA MEDIACIÓN**
- 6 ACTIVIDADES**
- 7 EL COF EN LA WEB**
- 8 CONCLUSIONES**

1. INTRODUCCIÓN

Presentamos de nuevo nuestra Memoria, haciendo un balance sobre los acontecimientos más relevantes ocurridos a lo largo del pasado año, lo cual no es tarea fácil

El matrimonio es un largo camino, un océano que no terminaremos de descubrir. Un misterio que está en la raíz de nuestro ser, que hace apasionante nuestro existir; está fundamentado en el amor responsable y en la mutua entrega. El amor recíproco es esencial y tiene unas características que le distinguen de todas las demás formas de amor; empieza en el "me gusta..." del primer flechazo y no termina nunca, ya que el amar y ser amado está en el corazón de todas las personas.

El lugar donde se hace más presente el amor es en la familia. La familia es una realidad humana, y en cuanto tal, goza de autonomía, y forma parte de los designios de Dios.

Todos somos conscientes de la preocupación de la Iglesia por la institución familiar, así como de las presiones y mensajes falsos, o al menos ambiguos, que se están difundiendo en estos momentos a través de los medios de comunicación y de las redes sociales.

El Papa Francisco, al referirse a la familia, lo refleja de la siguiente manera:

"La familia hoy es despreciada, es maltratada, y lo que se nos pide es reconocer cuán es bello, verdadero y bueno el formar una familia, el ser una familia hoy; cuán indispensable es para la vida del mundo, para el porvenir de la humanidad. Se nos pide poner en evidencia el luminoso plan de Dios sobre la familia y ayudar a los cónyuges a vivirlo con alegría, acompañándolos en sus muchas dificultades".

Nunca mejor reflejado el panorama de la institución familiar en la sociedad que nos ha tocado vivir, donde se ha difundido un relativismo, en el que los principios que han inspirado nuestra civilización son contemplados con indiferencia, lo que siempre conocimos como familia tradicional, basada en el humanismo cristiano, está perdiendo toda su vigencia.

En muchos casos, el dolor, la desesperación, la ansiedad y la frustración, hace que las parejas opten por el divorcio, pensando que, con esa nueva situación, se solucionan sus dificultades. No se consideran con fuerzas para tratar de salvar su matrimonio y se crea una nueva situación para la que, en su mayoría, los esposos no están preparados. En algunos casos no saben qué hacer ni cómo hacerlo, sin contar, además, con las consecuencias para el cónyuge que abandona el hogar que, por lo general, suelen ser muy duras.

Estos problemas y conflictos se acrecientan en las ocasiones en las que se producen desacuerdos e incumplimientos de convenios reguladores,

COF "AFAMA" MÁLAGA MEMORIA 2014

generando una guerra interminable entre las partes, en la que quedan atrapados los hijos, que en muchos casos son utilizados por sus progenitores como moneda de cambio, en detrimento de unos y otros. Todo esto produce una carga inmensa de sufrimiento en toda la familia, y, especialmente, en los hijos, que comprueban, sin entender qué está sucediendo, cómo su vida se transforma completamente, en un ambiente de enorme tristeza y dolor. En palabras de Benedicto XVI **"los hijos son las grandes víctimas de las separaciones y los divorcios"**

Uno de los objetivos principales del Centro de Orientación Familiar es abrir vías de comunicación constructiva entre las familias en conflicto, para que puedan hablar de sus diferencias y problemas, así como de los sentimientos y emociones que a cada uno de ellos les produce esta situación, antes de tomar una decisión definitiva; de tal manera que, en esta fase de reflexión y análisis de la situación se puedan prevenir separaciones y divorcios, y en los casos en que esto no ha sido posible, desde el proceso de mediación se pueda lograr satisfacer las necesidades de amor, estabilidad y seguridad de los niños tras la separación de sus progenitores y prevenir la disociación de la familia.

Es difícil ponerse en la situación de un problema cuando uno no lo vive, no lo experimenta como dolor.

Nuestras intenciones están marcadas por la Constitución Pastoral *Gaudium et Spes*, la cual, refiriéndose a los problemas más urgentes, dedica un capítulo entero a la promoción y dignidad del matrimonio y la familia.

Toda familia deberá descubrir y encontrar en sí misma la llamada irrenunciable que define a la vez su dignidad y su responsabilidad.

El Papa Francisco lo define muy bien cuando a los novios les indicó que, en el matrimonio, el hombre debe ayudar a la mujer a ser más mujer, y la mujer al hombre a ser más hombre.

La finalidad de los Centros de Orientación Familiar es la atención integral de la familia. Este es el objetivo por el que todos dedicamos tiempo y esfuerzo. Desgraciadamente, cada día vivimos auténticos dramas personales y familiares que requieren toda nuestra atención, incluso de cariño y de ternura hacia los que no encuentran una salida para sus tribulaciones.

Por último quisiera expresar, una vez más, mi sincero agradecimiento a los voluntarios y socios económicos que a lo largo del pasado año han contribuido, con su generosa colaboración, para que el Centro de Orientación Familiar siga siendo un referente en la sociedad malagueña

Santiago Martínez Navarro
Director del Cof "AFAMA"

Málaga Febrero 2015

2. ESTRUCTURA DEL COF EN EL AÑO 2014

El personal del COF lo conforman 98 voluntarios distribuidos en las siguientes áreas:

AREA DE COLABORACIÓN. 22 PERSONAS:

Son las que establecen el primer contacto con los usuarios que demandan ayuda. Su función es asignar día y hora para la primera cita, así como facilitar información sobre los medios y fines de nuestra Institución.

AREA DE ORIENTACIÓN. 17 ORIENTADORES FAMILIARES:

Las personas acuden al COF desorientadas por situaciones que le desbordan. El Orientador evalúa su problema y decide continuar atendiéndole o lo deriva a un Especialista, asignándole la cita correspondiente.

De los 234 expedientes abiertos en el año 2014 por los Orientadores, han derivado 97 a Especialistas.

AREA PSICOLÓGICA Y DE TERAPIA FAMILIAR. 23 PSICÓLOGOS:

Surge como consecuencia de la desatendida demanda de un colectivo social que carece de recursos económicos para poder acceder a este tipo de atención especializada. Se ofrece a las personas la posibilidad de una atención psicológica adecuada, según su problemática personal

AREA JURÍDICA: 9 ABOGADOS

Estos Abogados asesoran legalmente las consultas planteadas por los usuarios, facilitándoles los pasos a seguir en sus demandas. También facilitan el trabajo de los Orientadores cuando requieren asesoría sobre cuestiones legales. Las consultas, según estadística, han estado enfocadas principalmente a: separación y divorcio, vivienda y nulidad matrimonial.

AREA DE MEDIACIÓN: 19 MEDIADORES

Equipo formado por 9 Abogados, 9 Psicólogos, un Trabajador Social. Pretendemos que la "Mediación Familiar" sea un proceso flexible, gestionado por Especialistas independientes en el que las partes puedan dialogar en un ambiente neutral que facilita un diálogo abierto y constructivo. Este equipo ha atendido 25 casos de separación Intrajudicial y 14 Extrajudicial con un total de 129 sesiones de Mediación.

PROYECTO RAQUEL: 3 PERSONAS

La finalidad del Proyecto es ofrecer una atención individualizada a las personas implicadas en un aborto provocado, a través de una serie de consejeros especializados con el propósito de conseguir una sanación tanto espiritual como psicológica.

COF "AFAMA" MÁLAGA MEMORIA 2014

AREA DE SERVICIOS: 5 PERSONAS

Realizan el trabajo de Administración, Secretaría y Archivo

SOCIOS DE AFAMA: 147 PERSONAS

De estas 147 personas, 84 son voluntarios con prestación personal, 49 socios con contribución económica y 14 miembros que nos aportan su colaboración personal y económica

Gracias a la aportación voluntaria y desinteresada de estas personas, afiliadas a la Asociación Familiar Malagueña (AFAMA), pueden llevarse a cabo las finalidades del Centro y cubrir sus necesidades económicas.

CONSEJO DE DIRECCIÓN

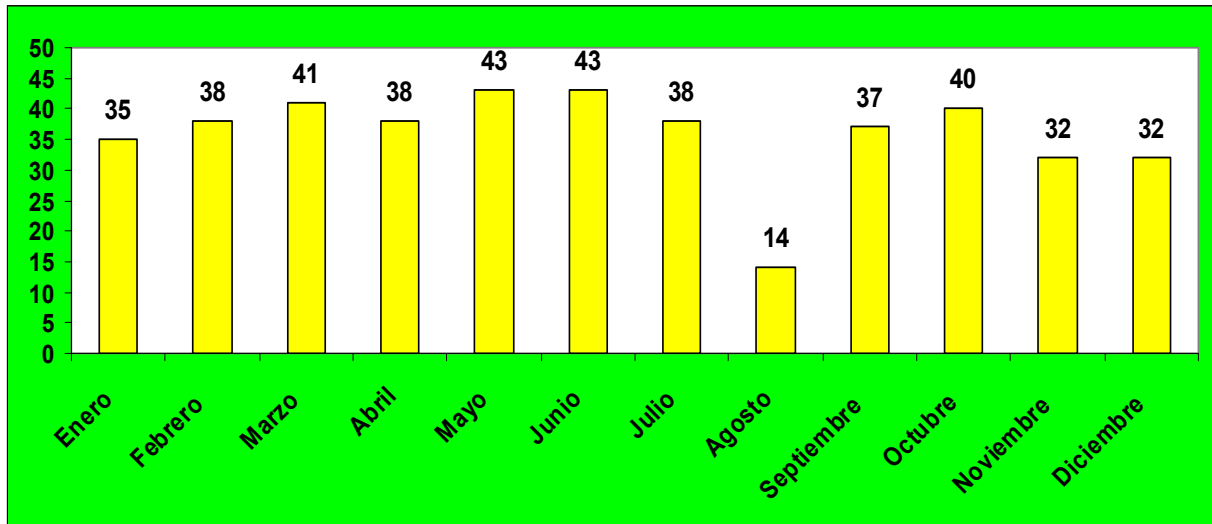
El Centro de Orientación Familiar está regido por un Consejo de Dirección constituido por:

1. El Director del COF
2. El Subdirector del COF
3. Vocal coordinador de los servicios
4. Vocal responsable de los Departamentos de Prevención y Formación
5. Vocal responsable de Difusión y Relaciones Institucionales
6. Secretario-Administrador

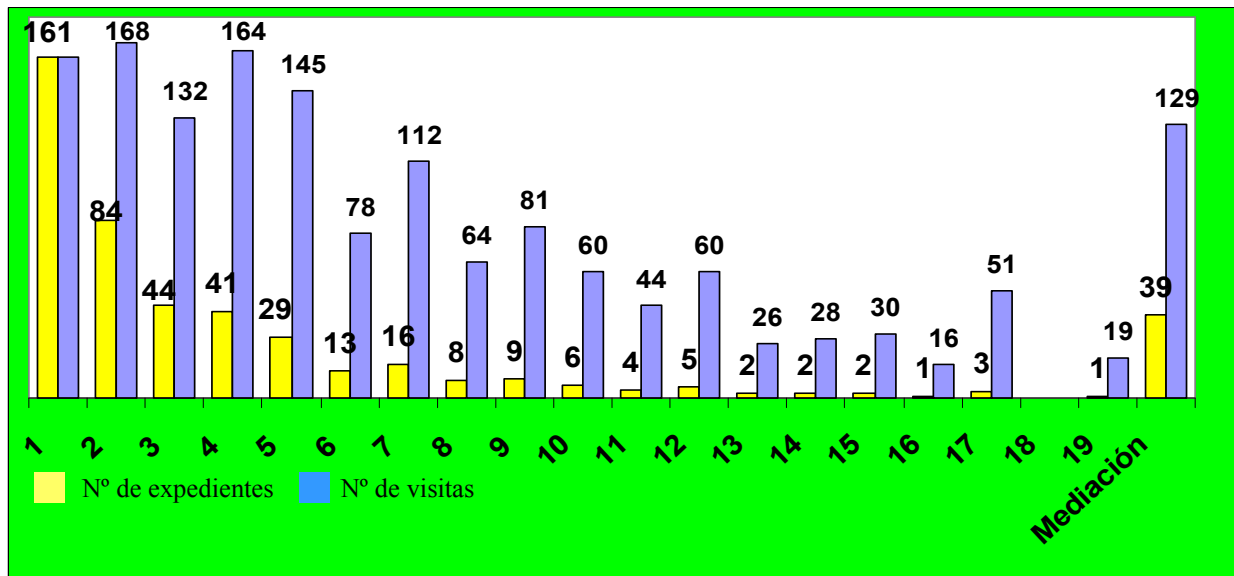
3 ESTADÍSTICA

3.1 Datos de Funcionamiento

EXPEDIENTES ABIERTOS EN EL AÑO 2014

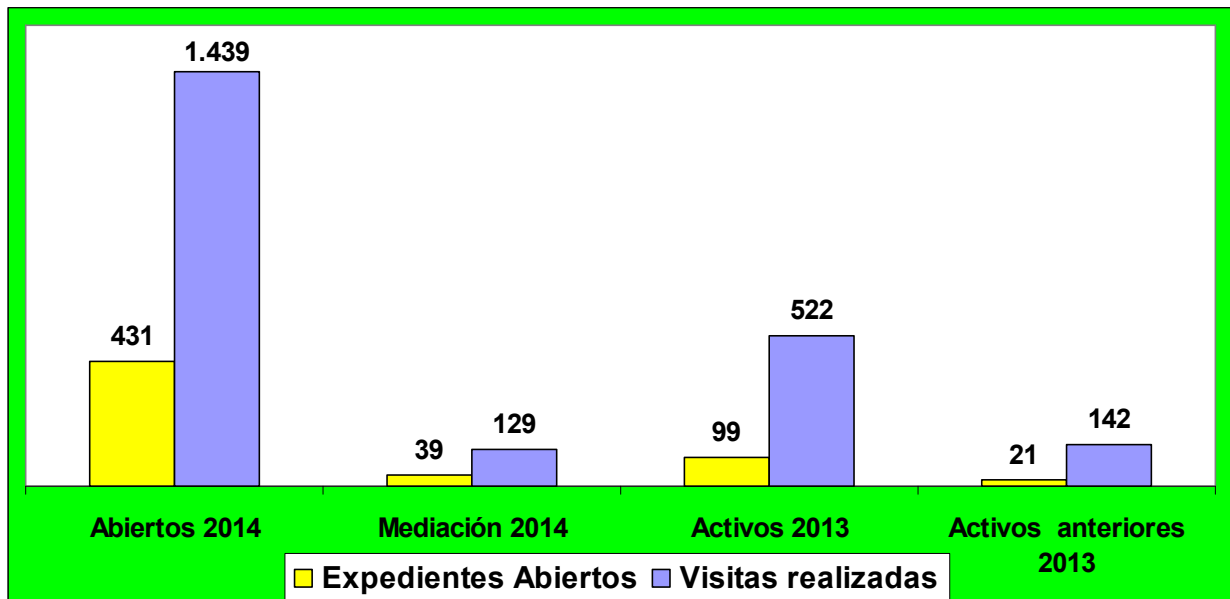


Nº DE VISITAS POR EXPEDIENTE

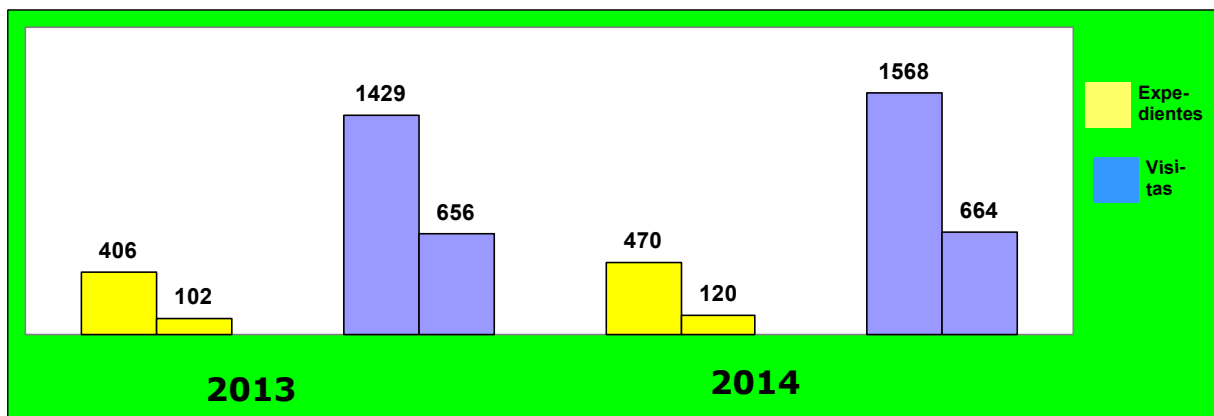


COF "AFAMA" MÁLAGA MEMORIA 2014

EXPEDIENTES ACTIVOS DURANTE EL AÑO 2014 Y Nº TOTAL DE VISITAS REALIZADAS



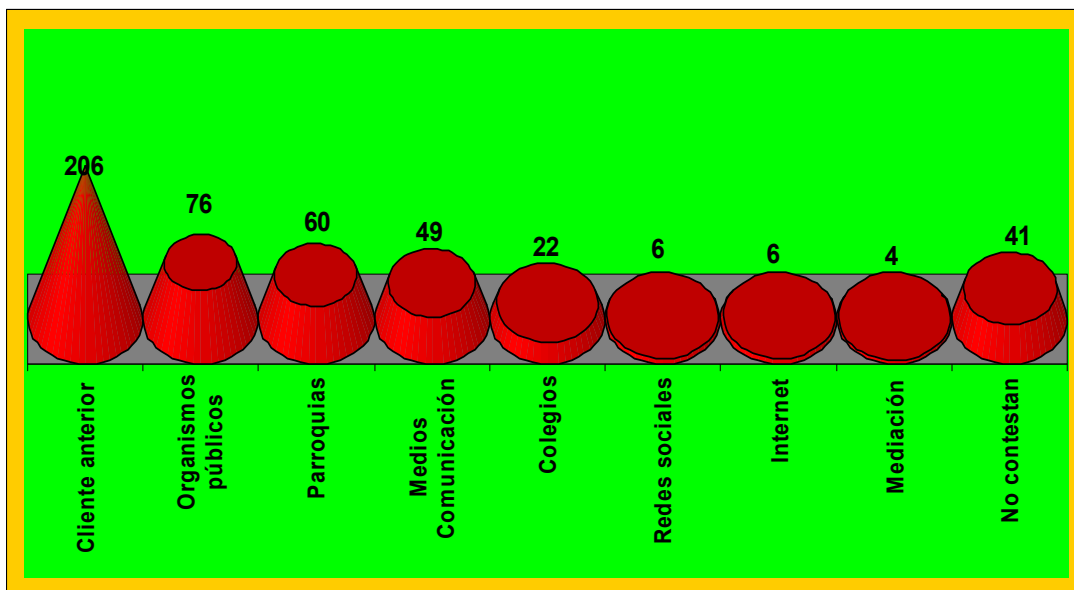
COMPARACIÓN ENTRE LOS DATOS DE FUNCIONAMIENTO CORRESPONDIENTE A 2013 Y 2014



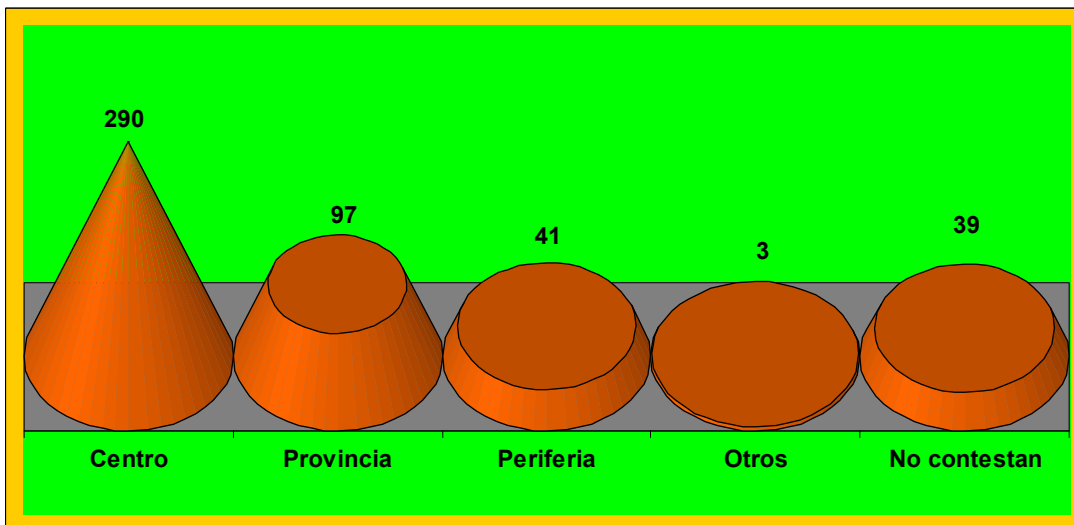
	2013		2014		
Expedientes abiertos en el año	406		470		+16%
visitas correspondientes		1.429		1.568	+10%
Exp activos de años anteriores	102		120		+17%
Visitas correspondientes		656		664	+1%
Total expedientes	508		590		+16%
Total visitas		2.085		2.232	+7%

3.2 Perfil del sujeto consultante

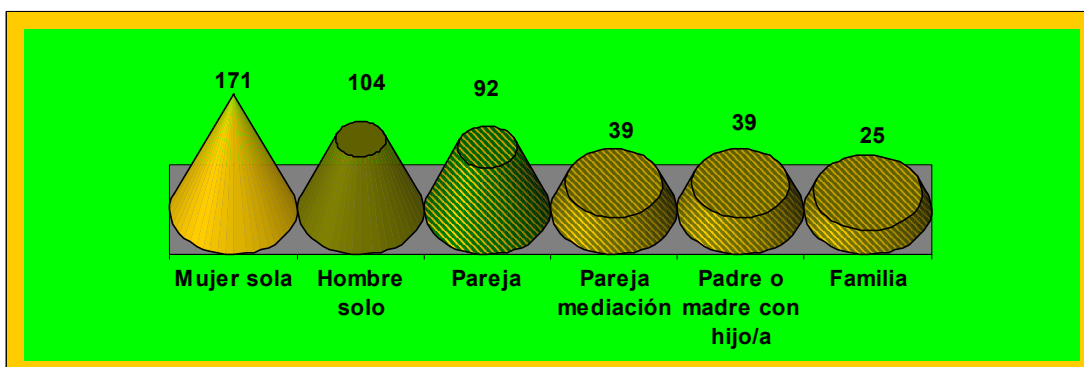
FORMA DE PROCEDENCIA



LUGAR DE RESIDENCIA



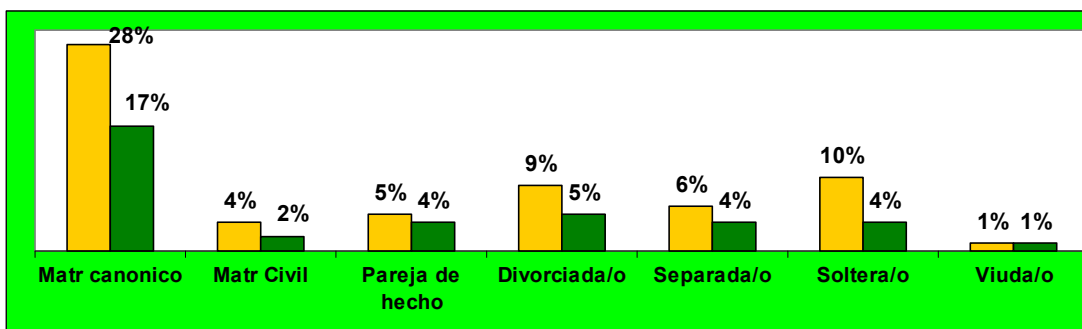
QUIEN ACUDE



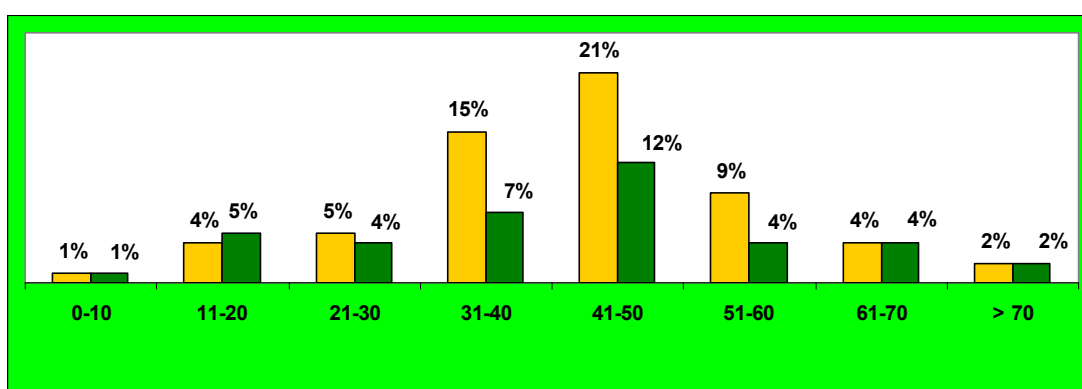
COF"AFAMA" MÁLAGA MEMORIA 2014



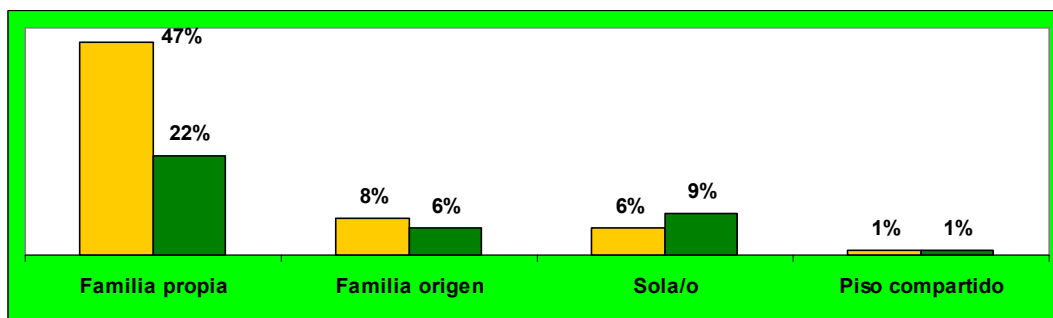
ESTADO CIVIL



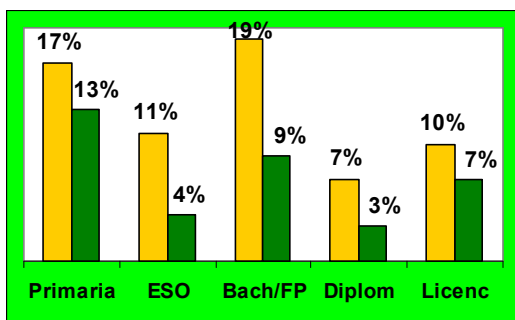
EDAD DE LOS USUARIOS



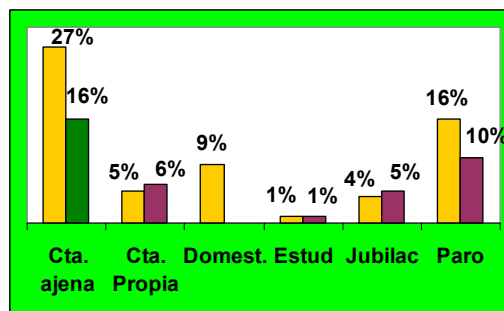
MODO DE CONVIVENCIA



ESTUDIOS REALIZADOS



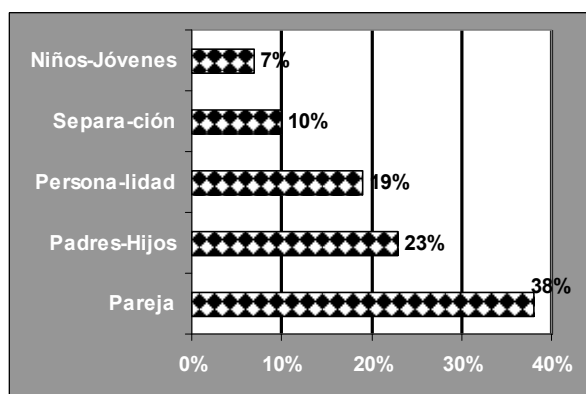
SITUACIÓN LABORAL



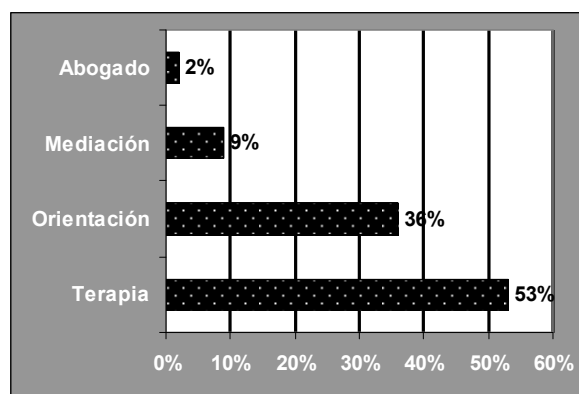
4 PROBLEMÁTICA

4.1 Causa por la que los usuarios acuden al COF y servicios o tratamientos que demandan

CAUSA POR LA QUE LOS USUARIOS ACUDEN AL COF



SERVICIO O TRATAMIENTO QUE DEMANDAN DEL COF



Los usuarios acuden al COF manifestando un problema como la causa por la que están demandando ayuda. Los hemos agrupado en las siguientes áreas:

- Problemas de Pareja
- Problemas Padres—Hijos
- Problemas de Personalidad
- Problemas de Separación
- Problemas de Niños y Jóvenes
- Problemas familiares

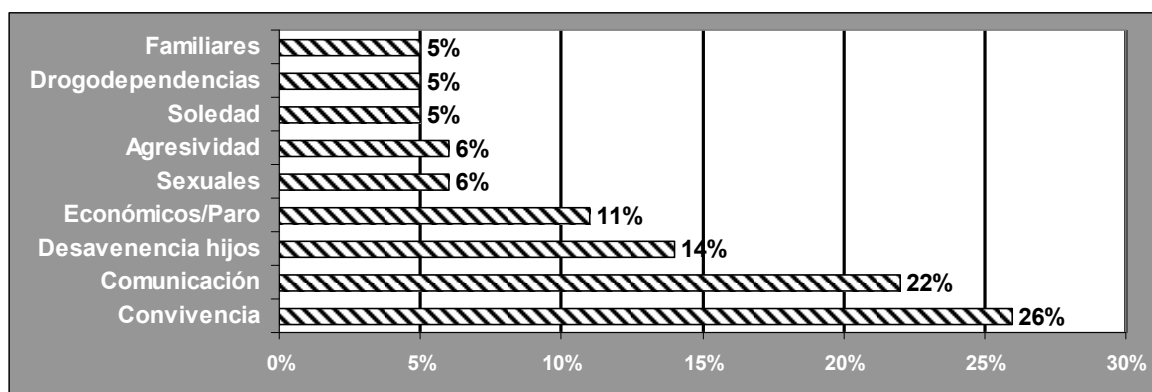
En las primeras visitas se aclara también el servicio o tratamiento que demandan que puede ser Orientación, Terapia o consejos legales que requieren la intervención de un Abogado. Algunos vienen a Mediación bien por iniciativa del Juzgado de Familia o propia.

Generalmente a lo largo de las sesiones aparecen muchos problemas que acompañan al conflicto fundamental y que incluso lo son aunque están encubiertos. Estas circunstancias las recogemos como problemática asociada en las siguientes tablas:

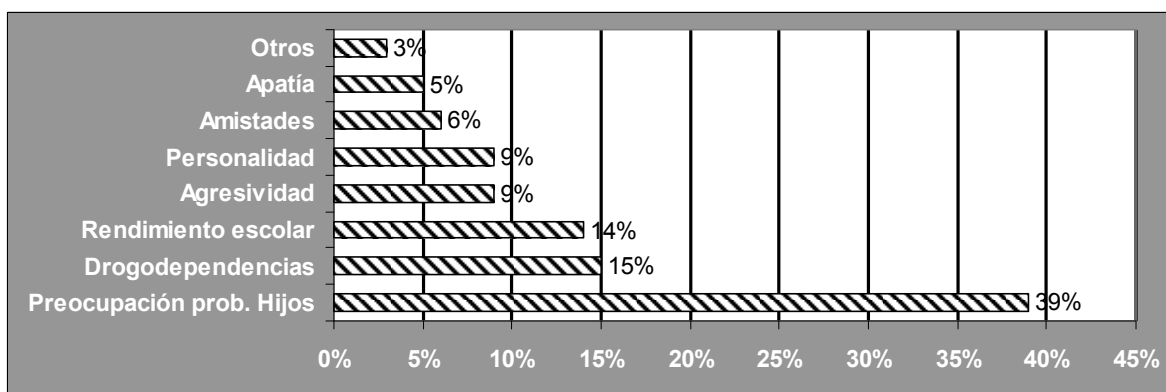
- Problemas asociados al entorno de la Pareja/ Separación/Familia
- Problemas asociados al entorno de Padres—Hijos/ Niños—Jóvenes
- Problemas asociados a conflictos de Personalidad

4.2 Problemática asociada

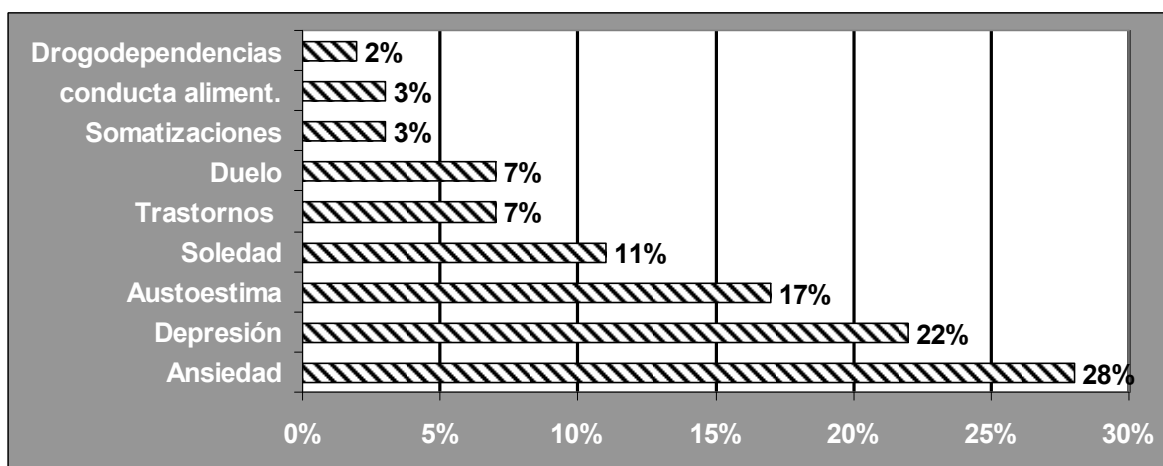
PROBLEMAS ASOCIADOS AL ENTORNO DE LA PAREJA/SEPARACIÓN/FAMILIA



PROBLEMAS ASOCIADOS AL ENTORNO PADRES-HIJOS NIÑOS-JÓVENES



PROBLEMAS ASOCIADOS A CONFLICTOS DE PERSONALIDAD



4.3 Comentarios a la Problemática

Pensamos que nuestras estadísticas reflejan, de una manera muy exacta la realidad de las familias malagueñas.

Las principales dificultades que se nos plantean son las relaciones de pareja y de los padres con los hijos.

Son muchos los sociólogos que señalan que el mundo actual está viviendo una crisis antropológica. Además las condiciones económicas y laborales que también se están modificando, hacen a menudo difícil la convivencia y la cohesión en el seno de la familia. De ahí que haya aumentado dramáticamente el número de los que tienen miedo a fundar una familia o de quienes fracasan en la realización de su proyecto de vida, así como crece también el número de niños que no tienen la suerte de crecer en una familia debidamente estructurada.

El juzgado de Málaga ha registrado, a lo largo del año un total **2.284 demandas de divorcio y 137 de separaciones** a las que hay que añadir **182 casos de divorcio o separación por violencia**. El incremento con respecto al año anterior es del 8%. En el **juzgado de menores** se han presentado un total de **1.069 demandas**.

El incremento de las **parejas de hecho** en la década del año 2001 al 2011 ha sido del 249,5%

Existen nuevos modelos de ser y estar en pareja que no se basan sólo en el compromiso eterno. El individualismo y el consumismo ponen en entredicho la cultura familiar tradicional.

A pesar de todo, el matrimonio denominado tradicional sigue siendo el modelo de pareja de referencia y sufrimos frustración o fracaso, cuando lo que pasa no se corresponde con lo que "**debería**" ocurrir.

En la actualidad, estamos acostumbrados a modelos de gestión rápidos y con control directo, al mundo de lo inmediato y a la libertad de hacer lo que nos apetece. Esos referentes actuales entran en conflicto directo con la construcción de un espacio común, con el compromiso y con la fidelidad. La dificultad es que el modelo de gestión actual no es válido para el matrimonio tradicional

Los padres divorciados suelen olvidar que tienen que seguir ejerciendo las funciones de autoridad y afecto. El divorcio pone fin a su relación de pareja, no al derecho de todo niño de tener padre y madre

5 LA MEDIACIÓN

El proceso de **Mediación Intrajudicial** es una de las alternativas que se ofrecen desde el Juzgado de Familia a las parejas que acuden pidiendo el divorcio. Cuando aceptan realizar sesiones de mediación el juez las deriva al COF que se responsabiliza de todo el proceso y al terminarlo informa al juzgado del resultado.

Uno de los objetivos principales del proceso de Mediación Familiar es abrir vías de comunicación constructiva entre las familias en proceso de divorcio, para que puedan hablar de sus diferencias y de los problemas que puede generar su nueva situación de padres que dejan de ser esposos, con el fin de satisfacer las necesidades de estabilidad y seguridad de los hijos, tras la separación de sus progenitores. La intervención del mediador, como un profesional neutral e imparcial, juega un importante papel durante todo el proceso, para que sean las propias personas afectadas por el problema, quienes tomen las decisiones y acuerdos que beneficien a toda la familia y, especialmente, a los hijos. Una de las premisas más valiosas de la mediación es proteger los intereses de los menores.

La actividad de Mediación se está consolidando en nuestra Asociación y contribuye a que el COF sea un referente entre la sociedad malagueña en lo que concierne a problemática familiar. Prueba de ello es que además de la **Intrajudicial** con las parejas que nos envían desde el juzgado, estamos gestionando la **Extrajudicial** con personas que acuden directamente al COF para solicitar dicha Mediación antes de acudir a un juzgado.

Se han realizado 129 sesiones de mediación que corresponden a 39 casos. El incremento con respecto al año 2013 es de un 18% en los procesos y un 29% en el número de sesiones

6 ACTIVIDADES

• RELACIÓN DEL COF CON LOS MEDIOS DE COMUNICACIÓN

Se ha mantenido un relación constante y satisfactoria con los principales Medios de Comunicación de la sociedad malagueña. Constatamos que se ha duplicado el número de usuarios que han acudido al COF atraídos por sus reclamos publicitarios, A todos ellos queremos hacer llegar nuestro agradecimiento por su inestimable colaboración.

* Con **La COPE** se ha renovado el convenio de Publicidad por valor de 12.000€ anuales. Una psicóloga del COF ha colaborado, periódicamente, en la Emisora en temas relacionados con la familia.

* **La CADENA SER** nos ha abierto sus puertas con dos campañas publicitarias.

* **MÁLAGA HOY** está publicando periódicamente faldones publicitarios del COF.

* **EL DIARIO SUR** ha colaborado con publicidad periódica en las páginas del diario

* **LA OPINIÓN DE MÁLAGA** también lo hace, cuando se lo pedimos

• RELACIÓN DEL COF CON ORGANISMOS OFICIALES

* **EL AYUNTAMIENTO DE MÁLAGA**, ha mantenido la subvención de 2.500€ que nos viene concediendo desde años anteriores. Supone una ayuda que nos permite darnos a conocer en ámbitos muy variados

* Con los responsables de los **JUZGADOS DE FAMILIA DE MÁLAGA**, y **LAS ASOCIACIONES DE MEDIACIÓN**, tenemos una estrecha colaboración a través de la Mediación Familiar Intrajudicial. En los Juzgados se ha presentado un protocolo sobre "**Intervención Terapéutica**". Estamos en trámite para formar parte de la **Asociación Nacional de Mediación Familiar**

* Con **LA UNIVERSIDAD DE MÁLAGA** se ha firmado un Convenio para que tanto los estudiantes que asisten al **Máster de Psicología**, como los que cursan el **Grado** realicen el **practicum** en nuestra Asociación.

* Se han mantenido contactos con el **INSTITUTO DE LA MUJER Y con los ASISTENTES SOCIALES** tanto de los Distritos Municipales, como de los Centros de Salud

COF "AFAMA" MÁLAGA MEMORIA 2014

• RELACIÓN DEL COF CON COLEGIOS Y APAS

* En el **COLEGIO EL MONTE**, se han impartido 4 charlas sobre "**Cómo afrontar la realidad de la adolescencia**".

* En el **COLEGIO LA ASUNCIÓN**, han sido 2 charlas sobre "**Hijos adolescentes, padres desesperados**".

* En **ANFREMAR**, 3 conferencias tituladas: "**Cómo enfrentarnos a la vida sin recursos**".

* En el **I.E.S. INTELHORCE**, charla sobre "**Acoso escolar**".

* En el **COLEGIO AVE MARÍA**, charla sobre "**Ventajas de la Mediación**".

• CONFERENCIAS Y CHARLAS EN NUESTRO CENTRO

* D. Federico Romero, conferencia sobre "**Ideología de género**".

* D. Antonio Porras, conferencia sobre "**Homosexualidad**".

* D. Ernesto Linares, una charla para presentar "**El Proyecto Raquel**".

* Un viernes de cada mes, a D. Emilio Mármol se le plantean casos reales, con el fin de encontrar soluciones compartidas.

• RELACIÓN DEL COF CON INSTITUCIONES ECLESIAÍSTICAS

* Santiago Martínez Navarro, en su calidad de Director del COF, forma parte de la **PASTORAL FAMILIAR DIOCESANA**.

7 EL COF EN LA WEB

El Objetivo que pretendemos con nuestra página web, es que las personas que buscan en la red solución a sus problemas familiares, puedan contactar con facilidad con el COF de Málaga.

Los siguientes datos demuestran que hemos cumplido satisfactoriamente con este objetivos:

- Comparación de las visitas a la página web del COF de Málaga entre los años 2013 y 2014.

	Ene	Feb	Mar	Abr	May	Jun	Jul	Agt	Sep	Oct	Nov	Dec	Total
2013	908	837	845	895	916	744	752	528	1.025	774	896	706	9.826
2014	984	1.060	1.146	1.124	1.115	1.468	1.184	1029	1.211	1.341	2,087	2.225	15.974

- El incremento ha sido del 63%
Hemos empezado atendiendo a los usuarios que venían al COF a través de la web

A través de la página web se puede conocer qué es el COF, cuáles son nuestros Objetivos y los servicios que ofrecemos a los usuarios

Ofertamos, además, interesantes artículos con el fin de que los usuarios que accedan siempre encuentren algo relacionado con la familia, relaciones conyugales, relaciones padres-hijos. Actualmente contamos con cerca de 500 artículos seleccionados y etiquetados.

Existe, además, un enlace con la Revista AVIVIR, publicada por el Teléfono de la Esperanza. Son números monográficos sobre temas candentes de la vida diaria, tratados con profundidad y optimismo desde la Psicología y la Sociología. Es un material que puede ser utilizado para reuniones de grupo y círculos de estudio, ya que da ocasión al diálogo

8 CONCLUSIONES

El Concilio Vaticano II definió a la familia como **"escuela del más rico humanismo"**; y Juan Pablo II afirmó: **"La familia, como comunidad educadora fundamental e insustituible, es el vehículo privilegiado para la transmisión de aquellos valores religiosos y culturales que ayudan a la persona a adquirir su propia identidad"**. En la exhortación apostólica Familiaris Consortio, dice: **"Familia, sé tú misma"**.

Estos son los referentes que tenemos en cuenta, cuando atendemos a las personas que acuden al COF.

Si tomamos como referencia los datos aportados por nuestra Memoria, vemos que nuestra Asociación está cada día mas presente en la sociedad de Málaga y, como consecuencia de ello, cada día somos más demandados.

En los tres últimos años hemos pasado de 323 expedientes nuevos en el año a 470 y el número de visitas ha pasado de 1.120 a 2.232. Este incremento se ha podido mantener gracias a que también va creciendo el nº de voluntarios. El último año se han incorporado 21 personas.

Hemos incrementado nuestra presencia en la página WEB. Actualmente tenemos una media de 300 visitas semanales.

Este año hemos solicitado a la Junta de Andalucía constituirnos como Centro Sanitario, y hemos obtenido la autorización correspondiente. Lo que lleva consigo que nuestro servicio va a ser controlado por la Consejería de Igualdad, Salud y Políticas Sociales.

Destacamos algunos aspectos que pueden considerarse prioritarios en este último año:

- La Mediación Familiar, tanto Intrajudicial como Extrajudicial
- La relación con la Administración Pública
- La relación con los Medios de Comunicación
- La adaptación de la estructura del COF a la demanda de los usuarios
- La presencia del COF en la Pastoral Familiar Diocesana

Los retos que se nos plantean en los próximos años son que el número de matrimonio esta disminuyendo y, por otra parte, se están incrementar las parejas de hecho. El concepto de, "para siempre", está cambiando en la sociedad. El individualismo rechaza todo lo que pueda obstaculizar su ansia de plena libertad. Muchos se comportan como si se tratara de una relación amorosa pasajera. Ante esta panorámica, no es de extrañar, que una de las mayores dificultades de hoy día, en la familia, sea el tema relacionado con los hijos.

La publicación de esta Memoria, nos invita a agradecer a Dios el don de la familia y a agradecer a todos los implicados en la tarea del COF su entrega desinteresada y generosa, llena de entusiasmo, al servicio de la familia.

Santiago Martínez Navarro
Director del Cof "AFAMA"

Málaga Febrero 2015