



**CENTRO DE
ORIENTACIÓN FAMILIAR
MÁLAGA
MEMORIA 2013**

**AFAMA: ASOCIACIÓN FAMILIAR
MALAGUEÑA**

**Alameda Principal 21 pta.501
29001 Málaga**

Tfono 952 60 00 03

Fax: 952 60 00 03

E-mail: :cofmalaga@gmail.com

INDICE

- 1 INTRODUCCIÓN**
- 2 PERSONAL DEL COF EN EL AÑO 2013**
- 3 ESTADÍSTICA**
 - 3.1 Datos de Funcionamiento**
 - 3.2 Perfil del sujeto consultante**
- 4 PROBLEMÁTICA**
 - 4.1 Causa por la que los usuarios acuden al COF y servicios o tratamientos que demandan**
 - 4.2 Problemática asociada**
- 5 ACTIVIDADES**
 - 5.1 Mediación Familiar Intrajudicial**
 - 5.2 Mediación Familiar Extrajudicial**
 - 5.3 Relación del COF con los Medios de Comunicación**
 - 5.4 Relación del COF con Organismos Oficiales**
 - 5.5 Relación del COF con Instituciones Eclesiásticas**
 - 5.6 Relación del COF con Colegios**
 - 5.7 Actividades en el COF**
 - 5.8 Otras Actividades**
- 6 EL COF EN LA WEB**
- 7 CONCLUSIONES**

1. INTRODUCCIÓN

Como Director del Centro de Orientación Familiar de Málaga, supone para mí un gran honor presentarles la Memoria de nuestra Institución, en la que les invitamos a que sean testigos, a través de estas páginas, de las actividades desarrolladas durante el pasado año 2013 en favor de todas aquellas personas que acudieron a nuestro Centro buscando una salida a sus vidas, cuando, en muchos casos, habían perdido toda esperanza.

El análisis de los datos que les presentamos, nos ofrece la posibilidad de reflexionar sobre la labor que desarrollamos, tratando de superarnos en eficacia, siendo coherentes con nuestros valores humanos y cristianos.

Nuestra preocupación sigue siendo cómo respondemos a la angustia, de quienes acuden a nosotros pidiendo ayuda. Aquí aprendemos a valorar lo que representa el sufrimiento de muchas personas, que se encuentran en dificultades.

En primer lugar, quiero agradecer a todos los voluntarios que mantienen vivo este proyecto del COF, por su entrega desinteresada y efectiva. Gracias a ellos, por su esfuerzo diario, por su cálida acogida, cada uno desde su responsabilidad, dan confianza y certidumbre a tantas personas que llaman a nuestra puerta.

En una sociedad hedonista, donde todo se valora en función del beneficio o el placer que nos reporta, donde la mayoría se pregunta "*¿y qué gano yo con esto?*", es muy gratificante estar rodeado de gente solidaria, que se encuentra pagada con una palabra de agradecimiento o una sonrisa de complicidad, sintiéndose instrumentos en manos de Dios, para que las personas, que ha puesto en su camino encuentren la luz que ellos, solos, no son capaces de ver.

En nombre de todos los que encontraron alivio en sus tribulaciones, y en el mío propio, nuestro profundo agradecimiento por su abnegado trabajo. Sin su colaboración, yo no estaría escribiendo estas líneas.

La crisis no solo afecta a las personas económicamente; en muchos casos, las relaciones familiares se ven seriamente deterioradas cuando la angustia por la falta de lo más elemental, degenera en nerviosismos que, en ocasiones, dan lugar a episodios de violencia.

Es importante que en este momento de crisis de valores, de crisis económica y familiar, nos unamos todos lo que estamos preocupados por la deriva de una sociedad que no encuentra la salida.

Estamos obligados a tomar parte activa en la solución de problemas urgentes, que afectan a nuestra sociedad malagueña. El Papa Juan XXIII, en

COF MÁLAGA MEMORIA 2013

la *"Mater et Magistra"* afirma que tal implicación *"...es un elemento esencial en la misión evangelizadora, por ser parte integrante de la concepción cristiana de la vida..."* Esta doctrina social no sirve sólo para ser enunciada, sino que debe considerar al prójimo presente en muchas más personas de lo que pensamos.

Todo esto no tendría verdadera eficacia, si no consideramos nuestro trabajo como un servicio a la sociedad malagueña. Ofrecer tal servicio significa entender y apreciar todo cuanto es valioso para el ser humano, lo cual implica una perspectiva que puede perfectamente ser calificada de humanismo cristiano. Esto significa la plena aceptación de aquellos valores, que forman parte de la esencia de la persona humana, tal como fue creada por Dios.

La ayuda debe mirar a que, en nuestros usuarios, se robustezca la conciencia del **"ser personas"** para que, siéndolo, puedan desarrollar el proyecto que Dios tiene para ellos.

Finalmente, permítanme concluir con un cariñoso abrazo a cuantos trabajan en el COF y a los amigos que, con tanta generosidad, ayudan económicamente a su mantenimiento, con el recuerdo de una frase de Pío XII: ***"Solidaridad no es un término propiamente religioso, pero podemos decir con toda certeza que encuentra su mejor definición y su expresión más plena bajo el cobijo de las enseñanzas evangélicas"***

Santiago Martínez Navarro

Málaga enero 2014

2. PERSONAL DEL COF EN EL AÑO 2013

El trabajo que hemos realizado en el Centro de Orientación Familiar de Málaga durante el año 2013 se debe exclusivamente a un equipo de voluntarios entre los que distinguimos: Al personal que atiende los Servicios Administrativos, Colaboradores, Orientadores Familiares y Especialistas: Psicólogos, Abogados y Mediadores.

Colaboran trabajando En el COF	PERSONAL SERVICIOS	Colaboradores	Orientadores	Especialistas		
				Psicólogos	Abogados	Mediadores
				15	8	13
6	20	12	36			

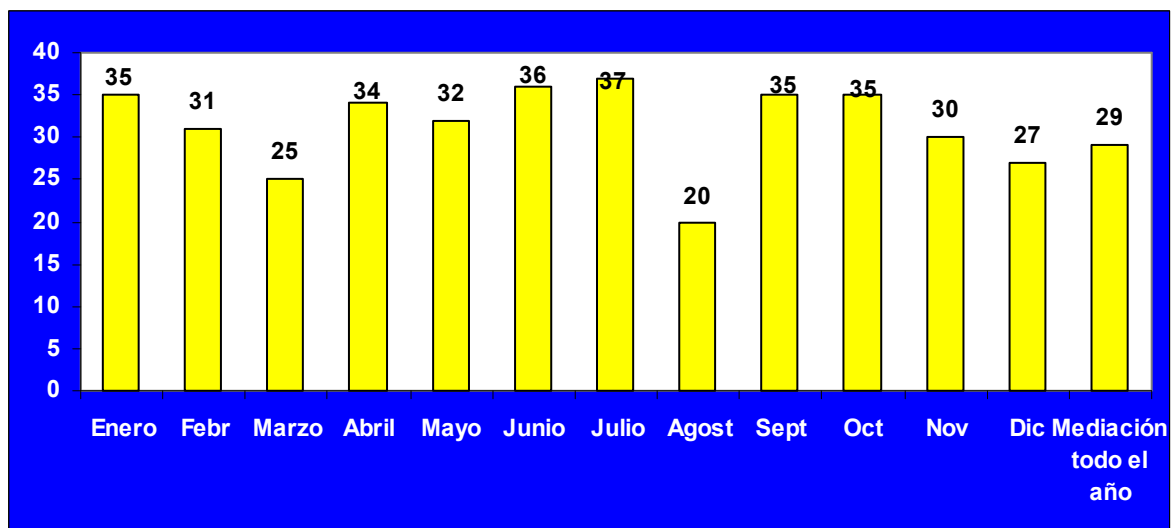
El Centro se mantiene económicamente gracias a la aportación desinteresada de los **52 Afiliados** a la **Asociación Familiar Malagueña (AFAMA)** con la que se pueden cubrir las necesidades del **COF**.

Personas que colaboran trabajando en el COF	74
Socios AFAMA que colaboran económicamente	52

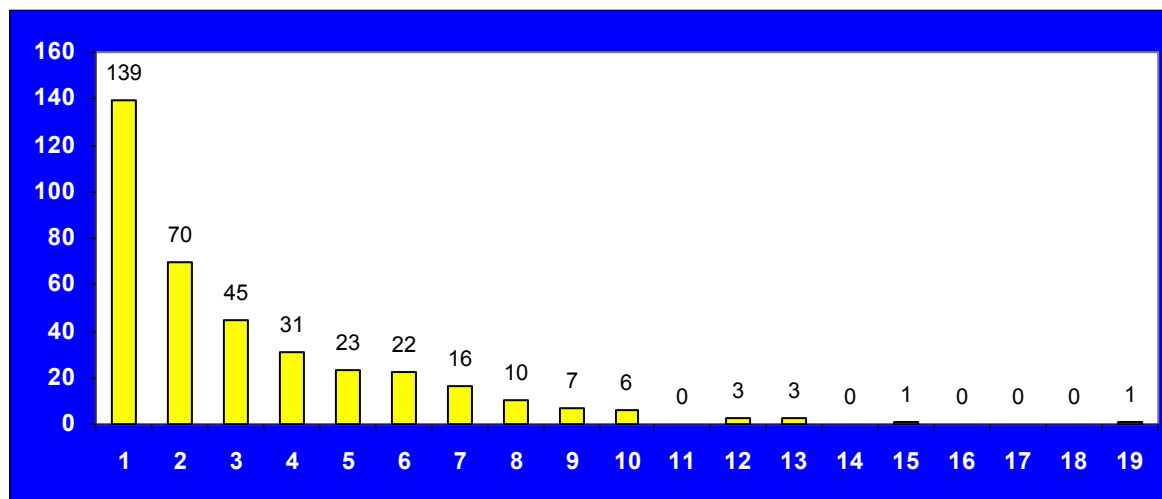
3 ESTADÍSTICA

3.1 Datos de Funcionamiento

EXPEDIENTES ABIERTOS EN EL AÑO 2013



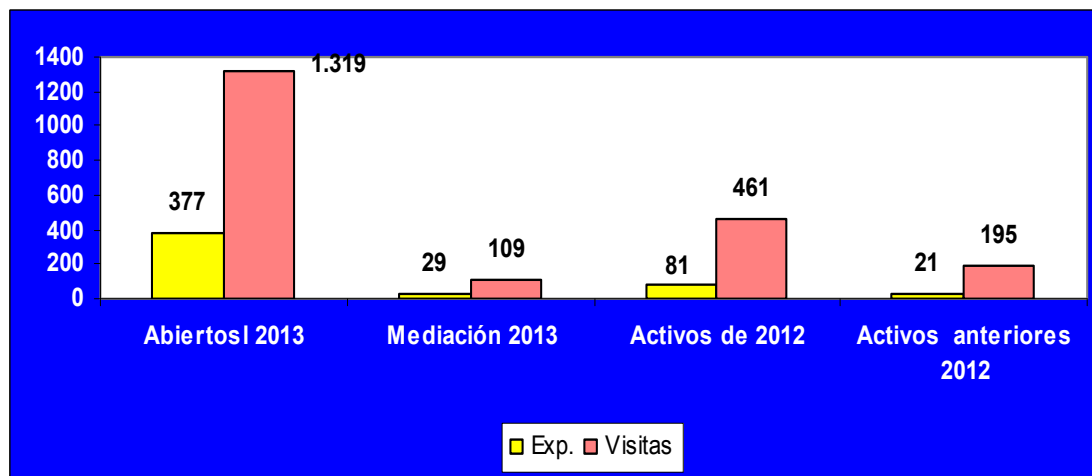
Nº DE VISITAS POR EXPEDIENTE



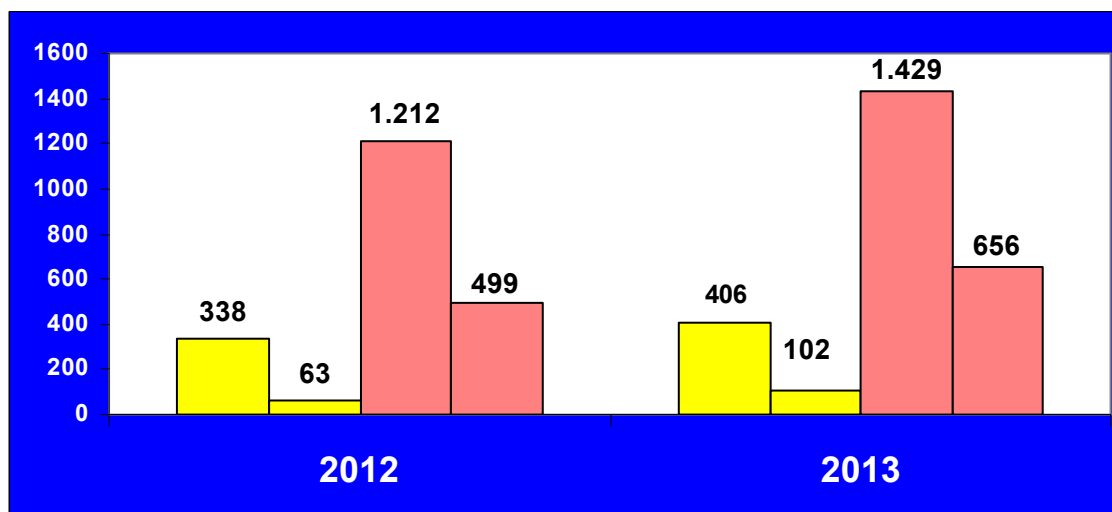
De los 139 expedientes que han venido solo a una 1ª visita, 83 son de usuarios que han acudido para Orientación, 10 han sido derivados a Abogados.

COF MÁLAGA MEMORIA 2013

EXPEDIENTES ACTIVOS DURANTE EL AÑO 2013 Y N° TOTAL DE VISITAS REALIZADAS



COMPARACIÓN ENTRE LOS DATOS DE FUNCIONAMIENTO CORRESPONDIENTE A 2012 Y 2013



	2012	2013	
Expedientes abiertos en el año	338	406	20%
visitas correspondientes	1.212	1.429	18%
Expedientes activos de años anteriores	63	102	62%
Visitas correspondientes	499	656	31%

El nº total de expedientes activos durante el año 2013 ha sido de 508. 27% más que en el 2012

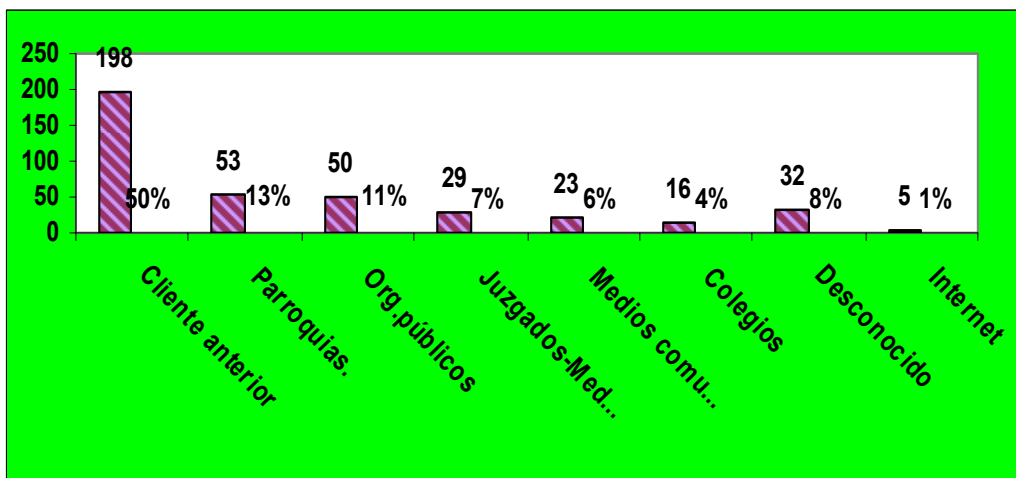
Nº total de visitas ha sido 2.085. 22% más que en el año 2012

COF MÁLAGA MEMORIA 2013

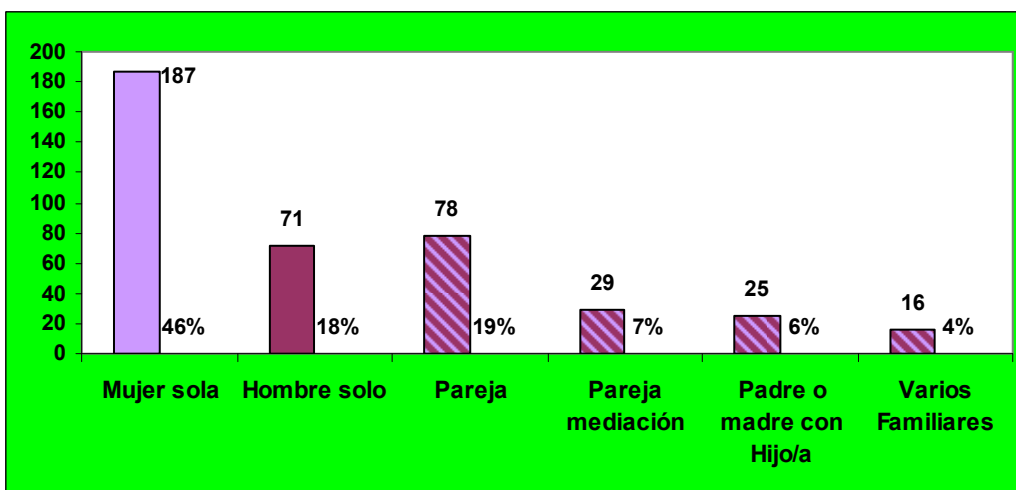
3.2 Perfil del sujeto consultante



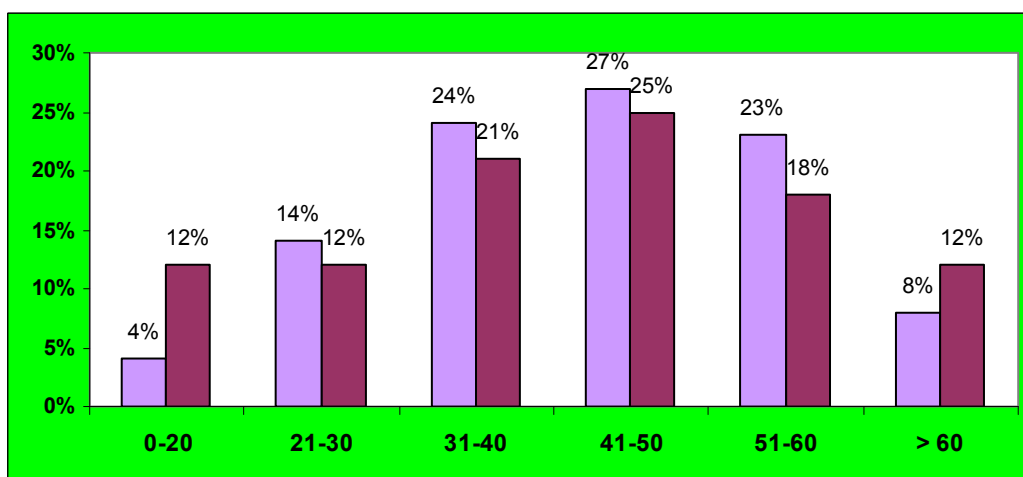
FORMA DE PROCEDENCIA



QUIEN ACUDE



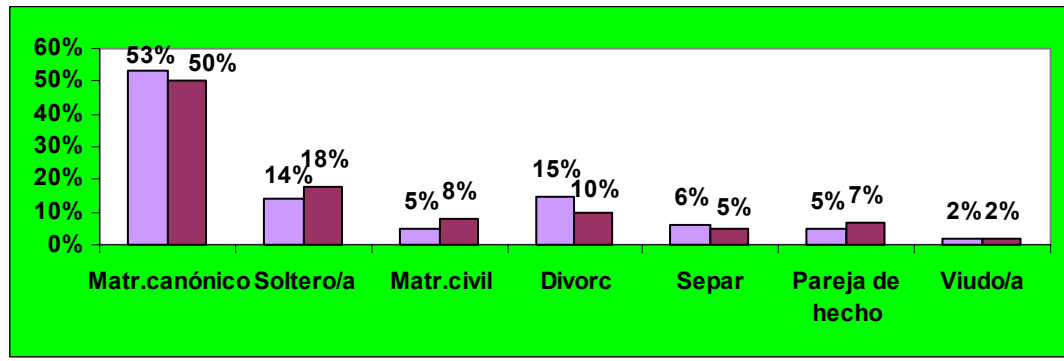
EDAD DE LOS USUARIOS



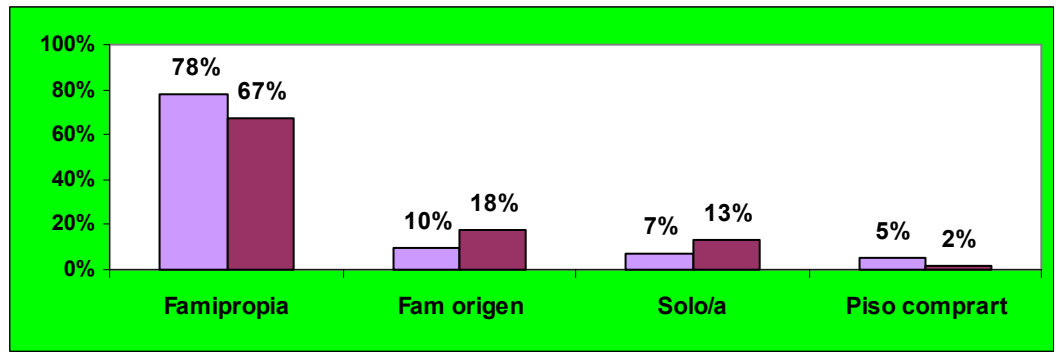
COF MÁLAGA MEMORIA 2013



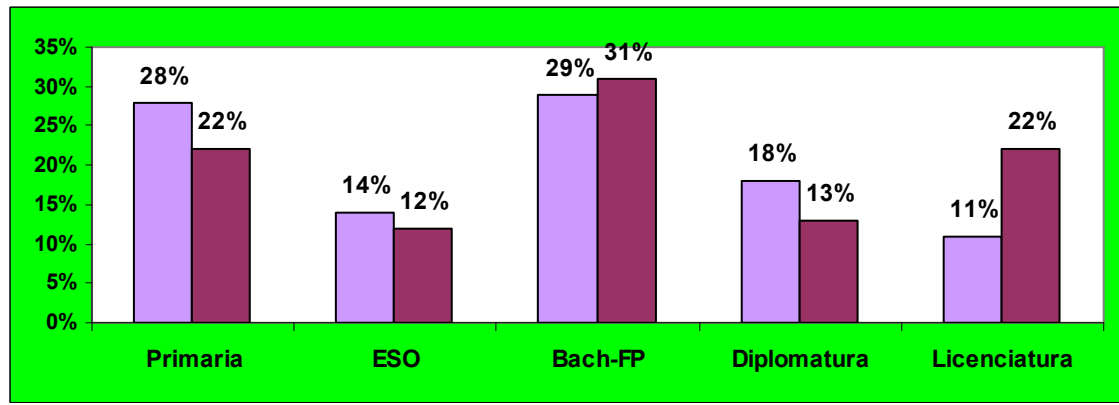
ESTADO CIVIL



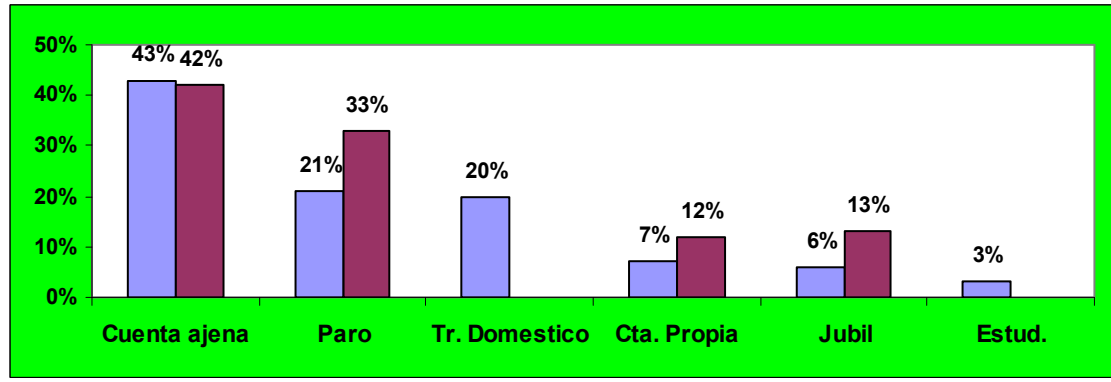
FORMA DE CONVIVENCIA



ESTUDIOS REALIZADOS



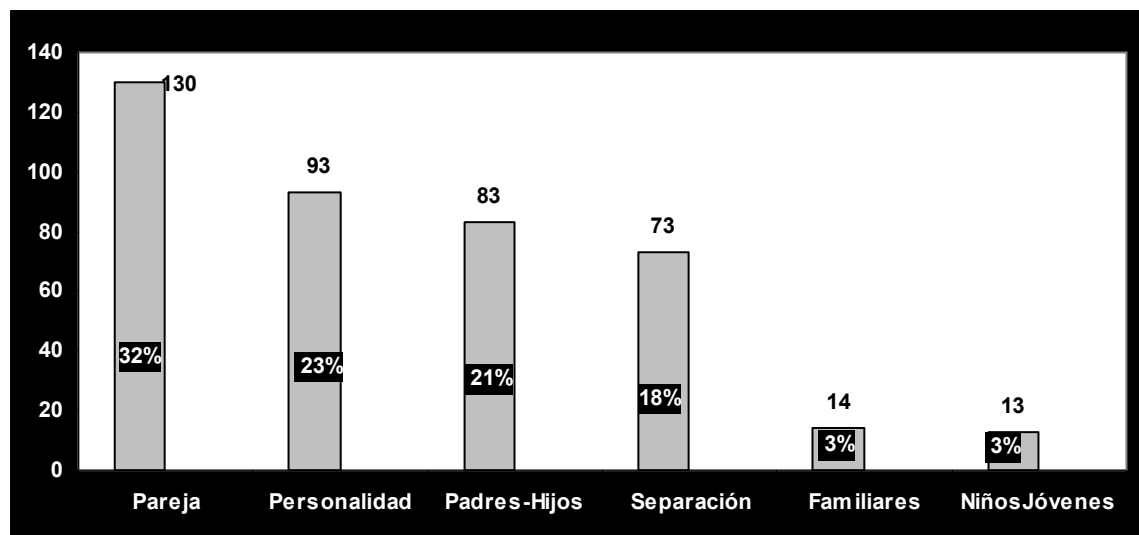
SITUACIÓN LABORAL



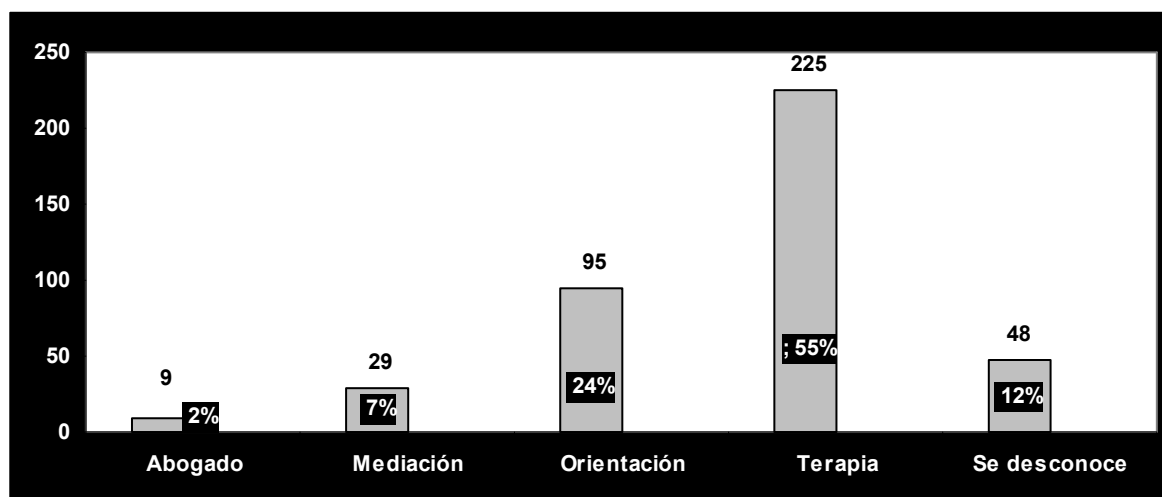
4 PROBLEMÁTICA

4.1 Causa por la que los usuarios acuden al COF y servicios o tratamientos que demandan

CAUSA POR LA QUE LOS USUARIOS ACUDEN AL COF



SERVICIO O TRATAMIENTO QUE DEMANDAN DEL COF



Con estos gráficos queremos dar a conocer la situación que plantean los usuarios, cuando se deciden a solicitar nuestra ayuda.

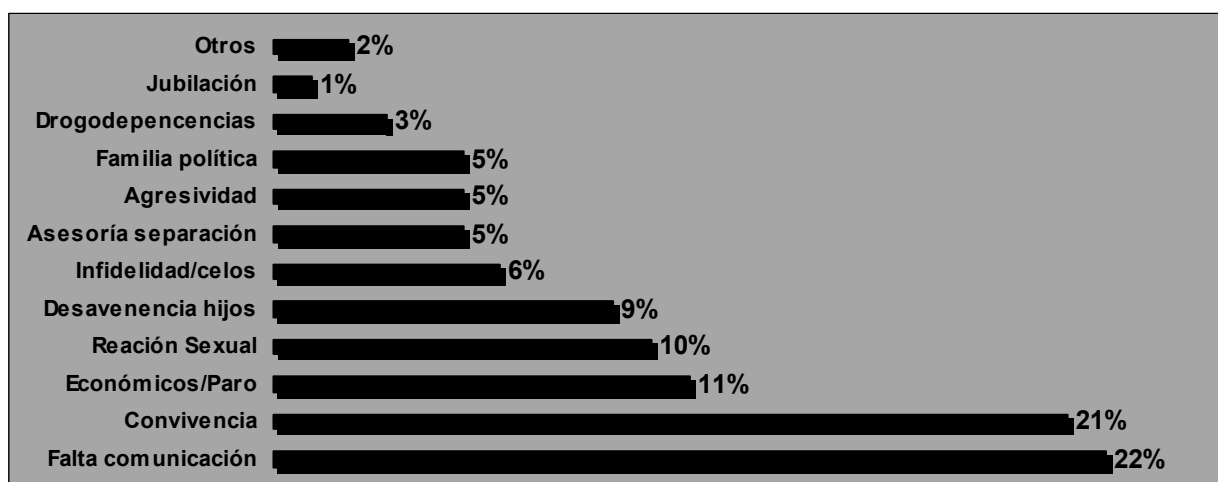
El primer gráfico representa el problema que ellos manifiestan como la causa, que les ha impulsado a venir al COF

El segundo gráfico expresa las expectativas que tienen sobre el procedimiento con el que esperan ser atendidos. Hay casos de personas que acuden con muchas dudas y no siguen ningún tratamiento, en los que es difícil, con una única visita, conocer cuál es su demanda.

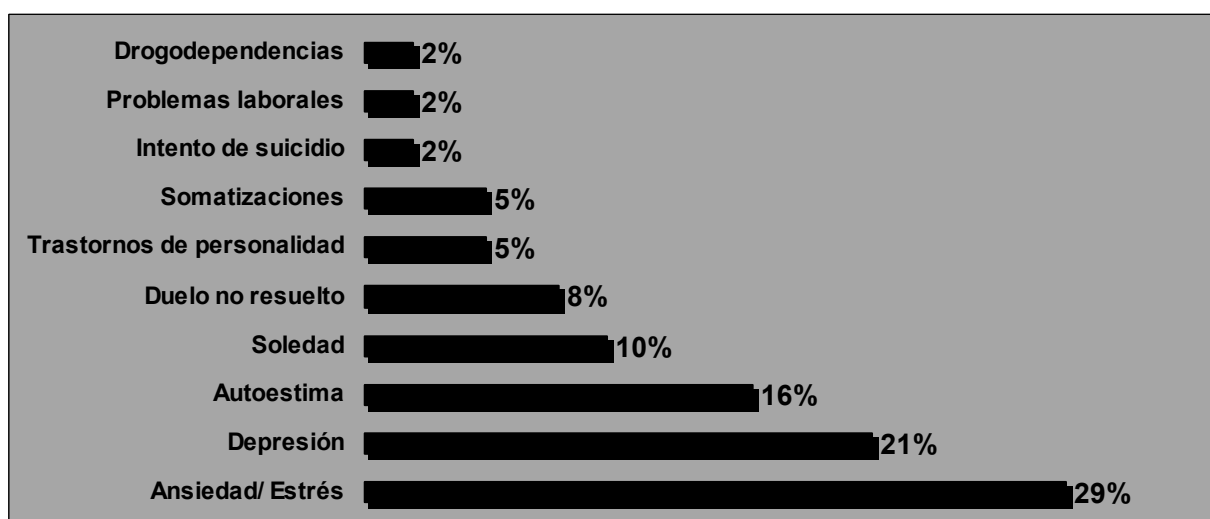
COF MÁLAGA MEMORIA 2013

4.2 Problemática asociada

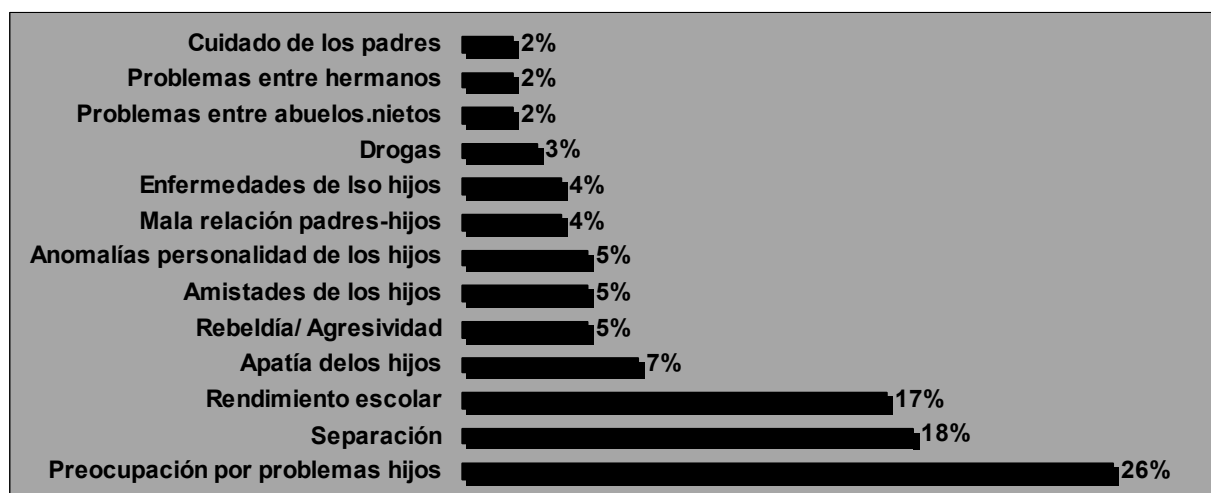
PROBLEMAS ASOCIADOS AL ENTORNO DE LA PAREJA/SEPARACIÓN



PROBLEMAS ASOCIADOS A CONFLICTOS DE PERSONALIDAD



PROBLEMAS ASOCIADOS AL ENTORNO FAMILIAR: PADRES/HIJOS- NIÑOS/JÓVENES - FAMILIARES



COMENTARIO A LA PROBLEMÁTICA

Las estadísticas que publicamos en esta Memoria, son un reflejo fiel de lo que está sucediendo en la sociedad malagueña.

El Instituto de Política Familiar no titubea cuando afirma, que los problemas de la familia en Europa, se han ido agravando en los últimos años, hasta alcanzar un panorama desolador. Según dicho Instituto, la ruptura familiar sigue siendo el principal problema de las familias españolas, mientras las Administraciones no están haciendo prácticamente nada para ayudar a resolverlas.

Estos son algunos de los datos que aporta el Instituto con respecto a los fracasos matrimoniales. Durante el año 2012, se han formalizado, sólo en España, 110.352 rupturas y separaciones matrimoniales. Esta cifra supone la disolución de 300 matrimonios al día. Andalucía, es la Comunidad, no solo con mayor número de rupturas, sino también, de las más conflictivas.

¿Qué hay detrás de esta epidemia de divorcios y separaciones? En el matrimonio actual hay un matiz que no se puede olvidar: hoy las parejas se casan para ser felices. Si no se consigue un mínimo de esta felicidad soñada, el matrimonio deja de tener sentido y el vínculo se rompe, aunque sean muchos los años vividos en pareja y sean padres de varios hijos. El hecho de que los contrayentes lleguen al matrimonio con dos biografías auto-planificadas y con la expectativa de una felicidad personal, fundamentada en un amor romántico, lleno de sentimiento, podría señalarse hoy, como la raíz de muchos fracasos matrimoniales.

Está apareciendo una nueva generación de jóvenes que ni estudian ni trabajan, y, lo que es peor, no quieren estudiar y no encuentran trabajo, lo que está ocasionando serias dificultades familiares. Si no se acepta la frustración en la infancia, luego nos encontraremos con adolescentes irritables, que no miden las consecuencias de sus actos y que no conocen con claridad cuáles son sus límites y que no llegan a distinguir lo que está bien de lo que está mal.

Los padres deben reconocer la importancia de su labor educativa y ser conscientes de la responsabilidad que tienen en sus manos. No deben de olvidar nunca que están ayudando a sus hijos a construir su nueva identidad, avivando en ellos el deseo de ser persona. Es importante que sepan mantener la autoridad, pero siempre, en un clima sereno y de tranquilidad. Deben estar presentes en el momento de despertar la conciencia ética en el educando, implicándose en la transmisión de valores así como en equilibrar deberes y derechos.

La educación es cuestión de todos. No hay educación sin buenos educadores.

5 ACTIVIDADES

5.1 Mediación Familiar Intrajudicial

Destacamos esta actividad, que comenzó en Septiembre del año 2010, por el auge que ha ido adquiriendo en estos últimos años.

El proceso de mediación intrajudicial es una de las alternativas que ofrecen lo Juzgados a aquellas parejas, que han decidido divorciarse.

En una primera sesión informativa se explica a la pareja las ventajas que tiene el proceso de mediación, frente al profeso judicial, la forma de desarrollarse y cómo afecta al proceso judicial en curso.

A la vista de la información facilitada, las parejas que deciden realizar sesiones de mediación, son derivadas desde el Juzgado a alguna de las asociaciones de mediadores, con las que hemos llegado a un convenio de colaboración.

Al finalizar dichas sesiones se informa a1 Juzgado del resultado del proceso.

La dedicación que ha requerido cada uno de los casos tratados en el año 2013 es muy variable como puede apreciarse en la siguiente tabla

Nº Sesiones	Nº Expedientes	Total Sesiones
1	2	2
3	5	15
4	8	32
5	4	20
6	1	6
7	1	7
8	1	8
10	1	10
Total :23		Total:100

5.2 Mediación Familiar extrajudicial

Durante este año se ha puesto en marcha, como actividad específica, "La Mediación familiar extrajudicial".

Se han atendido **6 expedientes extrajudiciales**, con un total de **8 visitas**.

5.3 Relación del COF con los Medios de Comunicación

La relación que, en los últimos años, llevamos manteniendo con los Medios de Comunicación de Málaga, ha contribuido a crear una imagen corporativa del Centro que hace seamos en nuestra ciudad un referente en el tema de la Familia.

Queremos resaltar al periódico **Málaga Hoy** que todos los días inserta un recuadro publicitario del COF de 20x20

Con la **COPE** hemos renovado un convenio de publicidad por valor de 12.000 euros anuales.

El Diario La Opinión de Málaga ha colaborado con la publicidad de faldones cada vez que se lo pedimos.

El Periódico Sur ha insertado un faldón con publicidad del COF, con bastante frecuencia.

A todos ellos, nuestro agradecimiento por su inestimable colaboración. Son muchas las personas que se acercan al Centro de Orientación Familiar después de conocer nuestra existencia a través del periódico o de la radio.

5.4 Relación del COF CON ORGANISMOS OFICIALES

El Excmo. Ayuntamiento de Málaga, a través del Area de Servicios Sociales: Nos ha subvencionado el proyecto: "*Difusión de recursos a la Familia*" con un importe de 2.500€, a través de la Convocatoria de Subvenciones en Régimen de Competencia Competitiva.

Con los responsables de los Juzgados de Familia de Málaga: Tenemos una estrecha colaboración a través de la Mediación Familiar Intra-judicial.

5.5 Relación del COF con Instituciones Eclesiásticas

Como en años anteriores, hemos sido recibidos por el **Sr Obispo de la Diócesis**, D. Jesús Catalá Ibáñez para presentarle nuestra Memoria anual. Debemos destacar su afectuosa acogida y el interés demostrado por la problemática que tratamos. Agradecemos su apoyo y el ánimo que nos proporciona para seguir con nuestra labor.

En todos los **Arciprestazgos de Málaga** hemos dado a conocer la actividad del COF, ofreciendo nuestra colaboración a todas las Parroquias de nuestro ámbito de actuación.

En la **Parroquia del Carmen de Cártama**, hemos tenido una Charla sobre la familia

Cursillos de Cristiandad. Durante el pasado ejercicio 2013, tuvimos una reunión con sus responsables, ofreciendo nuestro servicio por si puede ser de ayuda para algunos de los cursillistas.

5.6 Relación del COF con Colegios

En **el Colegio del Monte** hemos dado dos charlas sobre temas relacionados con **La Familia**.

En el colegio de la Asunción hemos colaborado con la Escuela de Padres impartiendo dos conferencias sobre temas relacionados con la educación de los hijos.

5.7 Actividades en el COF

Como viene siendo tradicional, en los meses de Junio y Diciembre hemos mantenido **reuniones de convivencia con** todos los voluntarios de nuestro Centro, en las que no ha faltado una charla del **Doctor Emilio Már-mol**.

Para dar a conocer a todos los integrantes del COF un nuevo servicio dirigido a los inmigrantes, convocamos una reunión sobre "**La Interculturalidad**", dirigido por **D^a Lourdes Ruiz**

Hemos celebrado reuniones de Fin de Curso 2012/13 y Navidad 2013, en esta última **D. Federico Romero** nos habló sobre "**La ideología de Género**". Por su magnífica exposición y dado el interés suscitado, esperamos volver a invitarle, para que nos amplíe el tema en otra sesión.

5.8 OTRAS actividades

Reunión con **emigrantes paraguayos**, ofreciéndoles nuestro servicio.

En **ANFREMAR** Hemos tenido varias charlas dirigidas a personas muy necesitadas, que son atendidas en este comedor público. Básicamente los temas han tratado sobre las relaciones humanas.

Finalmente tenemos prevista la firma de un convenio con la **Librería Lucés** para realizar tertulias sobre temas relacionadas con la familia.

5 EL COF EN LA WEB

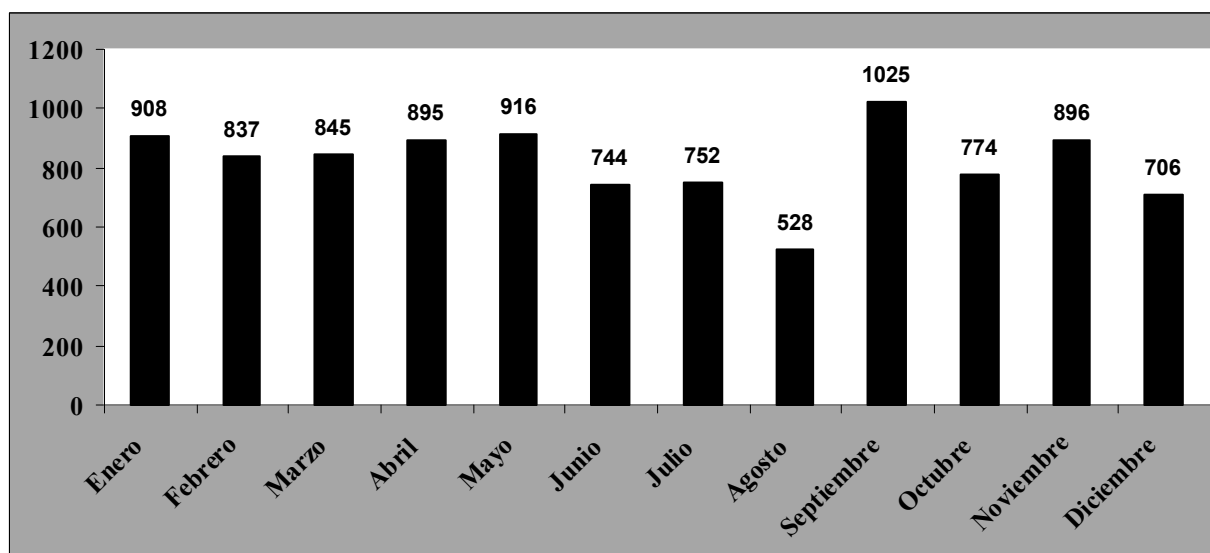
En la página de inicio, además de acceder a la presentación del Centro, se ha incluido un apartado, en el que se expone en qué consiste la **Mediación Familiar Intrajudicial** y cómo se desarrollan sus procesos.

Hay un enlace con la **Revista AVIVIR** que publica el **Teléfono de la Esperanza**. Son números monográficos sobre temas candentes de la vida diaria.

También a través del menú inicio, se accede a numerosos artículos publicados a lo largo del año 2013

Han comenzado a venir al COF algunos usuarios que han conocido el Centro a través de Internet.

A continuación ofrecemos la estadística del número de visitas que ha tenido nuestra página a lo largo del año.



Nº de visitas en el último trimestre de 2012 1.468

Nº de visitas en el último trimestre de 2013 2.366

El incremento ha sido del 61%

7 CONCLUSIONES

El Centro de Orientación Familiar tiene como objetivo ofrecer a la sociedad malagueña alternativas, que le ayuden a superar situaciones, en ocasiones muy complicadas, tanto en el orden personal como en el familiar. El propósito fundamental es ayudar a la persona a recuperar la ilusión perdida, inculcándole valores positivos, para que, asumiendo unos compromisos determinados, puedan superar las dificultades que no le dejan vivir en paz consigo misma.

Vivimos en un momento cambiante; se protege no tanto el modelo de familia, como a las personas que la componen. Se favorece el divorcio; se ha pasado de una familia autoritaria a una democrática, en donde las normas se flexibilizan, las relaciones se negocian, el respeto a los padres se transforma en amistad con los hijos. El matrimonio tiende a un mínimo de institución y un máximo de experiencia personal. Pero, a pesar de estas circunstancias, la familia sigue siendo el lugar en donde se desarrollan los valores humanos y cristianos y no todas las personas tienen los recursos, sociales o culturales, necesarios para adaptarse a las nuevas situaciones.

El COF está atendiendo a muchos matrimonios que necesitan ayuda y, afortunadamente, son ellos mismos los que en la mayoría de los casos, se convierten en animadores para que otros nos visiten, al comprobar la eficacia de la asistencia recibida.

El Papa Francisco en **Evangelii Gaudium** afirma: *“que el individualismo posmoderno favorece un estilo de vida que debilita el desarrollo y la estabilidad de los vínculos entre las personas y que desnaturaliza los vínculos familiares”*

La **Constitución Pastoral Gaudium et Spes** en el nº 52 dice: *“La familia es escuela del más rico humanismo. Para que pueda lograr la plenitud de su vida y misión se requieren un clima de benévola comunicación y unión de propósitos entre los cónyuges y una cuidadosa cooperación de los padres en la educación de los hijos”*

A seguir estas directrices es a lo que van encaminados los esfuerzos de los que trabajamos en el COF de Málaga.

Al observar en esta Memoria los datos de funcionamiento, constatamos que el Centro de Orientación Familiar es un organismo vivo y en constante crecimiento. Como decía al comienzo de esta Memoria todo esto es posible gracias al esfuerzo desinteresado de todos los socios y personal del COF. Para todos de nuevo mi agradecimiento.

Santiago Martínez Navarro
Director COF

Málaga Enero 2014