

**C.O.F**

# **AFAMA – MÁLAGA**



## **MEMORIA**

### **2010**

**Alameda Principal 21 pta.501**

**29001 Málaga**

**Tfono 952 60 00 03**

**Fax: 952 60 00 03**

**E-mail: :cofmalaga@telefonica.net**

# *INDICE*

1. INTRODUCCIÓN
2. COLABORACIÓN DE PASTORAL FAMILIAR
3. PERSONAL VOLUNTARIO
4. DATOS ESTADÍSTICOS
  - 4.1 Datos de funcionamiento
  - 4.2 Perfil del sujeto consultante
5. PROBLEMÁTICA
  - 5.1 Causa por la que los usuarios acuden al COF
  - 5.2 Problemática asociada
  - 5.3 Comentario a la problemática
6. ACTIVIDADES
  - 6.1 La mediación familiar intrajudicial
  - 5.2 Actividades en el COF
  - 6.3 Relación del COF con otras entidades
7. CONCLUSIÓN

# 1. INTRODUCCIÓN

## El Centro de Orientación Familiar y la sociedad

No hay realidad más ilusionante y más prometedora que el nacimiento del amor entre un hombre y una mujer. Y, no hay una realidad humana más decepcionante y más angustiada, que el fracaso en el amor, con aquella persona de la que nos enamoramos.

Los matrimonios de hoy vienen encontrando serias dificultades para vivir su compromiso, para perdonarse, para comunicar y compartir su amor con los hijos, para educarlos en valores, de modo que transmitan el legado de humanidad, que es uno de los tesoros de las familias.

Uno de los problemas que, hoy, tiene la persona, es la pérdida de la esperanza. Se oscurece la capacidad de mirar al futuro, se debilitan las fuerzas para luchar y resistir en las dificultades, se pierde la imaginación para construir algo bello, como es la familia,

Sin esperanza es imposible construir nada y la ilusión se transforma en una simple búsqueda desesperada de "sobrevivir". Sin esperanza, el amor se vuelve insípido, pálido, mediocre, incapaz de originalidad y de sorpresa. Los matrimonios de hoy se encuentran, demasiadas veces, solos ante la sociedad y ante los desafíos de la vida. SIN AYUDA UNO SE ENCUENTRA SOLO.

Esta pérdida de la esperanza lleva consigo la pérdida del amor. Se habla constantemente de LA CRISIS DEL AMOR. Su origen está principalmente en el egoísmo, en el individualismo, en el hecho de que la persona es incapaz de encontrarse y de darse al otro. Frente a esto se hace necesario: VOLVER AL AMOR, para llegar nuevamente a la madurez de la libertad de la propia entrega y para redescubrir, también, nuevamente la verdad de un nuevo amor hermoso. Solo se puede aprender a amar: AMANDO.

Vivimos demasiado el momento presente y es, por la misma razón: Porque nos falta esperanza. Y, sin embargo, la solución está precisamente en: ESPERAR EN NUESTRO AMOR. Hemos de aprender a relacionar nuestra actitud con la promesa de un amor para toda la vida. Y ello será por medio de la ESPERANZA, ese hilo "invisible" que ata el futuro prometido con el presente.

Nuestra propuesta desde el Centro de Orientación Familiar, es que las parejas CREAN EN SU AMOR Y QUE LO VIVAN INTIMA E INTENSAMENTE.

Nosotros tratamos, asimismo de contribuir a hacer realidad el lema del "VI ENCUENTRO MUNDIAL DE LAS FAMILIAS", celebrado en la Ciudad de MEXICO: **“LA FAMILIA FORMADORA DE VALORES HUMANOS Y CRISTIANOS”.**

Nosotros les ayudaremos a descubrir cómo "han de integrar el amor a la persona", en todas sus dimensiones: Como esposos viviendo y recreando su propio amor conyugal, y como Padres, empeñados en la tarea de educar a sus hijos en el amor, partiendo de la experiencia de su amor conyugal, y ayudándoles a encontrar el fundamento de su esperanza.

También tratamos de colaborar en la construcción de una Sociedad sana, porque, como acertadamente dice CARITAS: ***“UNA SOCIEDAD CON VALORES ES UNA SOCIEDAD CON FUTURO”***.

Y todo ello es posible gracias a tantos Colaboradores Voluntarios que, con vuestras aportaciones económicas y la entrega de vuestro tiempo, hacéis posible prestar este Servicio. Gracias también, a los Medios de Comunicación, que informan de nuestra existencia y dan a conocer nuestras inquietudes, nuestros propósitos y nuestros servicios a favor de la sociedad malagueña.

Nuestro lema podría ser: **SEGUIMOS COMPROMETIDOS CON LA FAMILIA.**

---

Santiago Martínez Navarro  
Director COF Málaga

## 2. COLABORACIÓN DE PASTORAL FAMILIAR

### Promover una cultura de la familia

Ante los datos que aparecen hoy en torno a la familia y a sus dificultades, surge en nosotros una cuestión inevitable: ¿resulta más difícil hoy vivir en familia que en otros tiempos? La verdad es que amar siempre ha sido una empresa difícil. En las encuestas sobre la familia, ésta aparece como una de las claves de felicidad; sin embargo construir una familia en armonía da la impresión que, en algunas ocasiones, es un ideal inalcanzable. Ante esta paradoja al considerar la familia como “clave de la felicidad” y al mismo tiempo como una “encrucijada de fragilidad y dificultades”, la cuestión es cómo ayudar a las familias.

El reto está en promover una **cultura de la familia**, preparar a los jóvenes para vivir la entrega en el ámbito de la familia. Son los jóvenes de esta generación los que formarán las familias del mañana. Benedicto XVI en el mensaje de la Jornada por la paz de este año afirmaba que la familia es la **primera escuela de formación**, crecimiento social, cultural, moral y espiritual de los hijos. Los jóvenes pueden reconocer en sus padres un testimonio de una vida, orientada a la búsqueda de la verdad y del amor de Dios:

*La familia... sigue siendo el ámbito primordial de formación para las relaciones armoniosas en todos los ámbitos de la convivencia humana, nacional e internacional. Éste es el camino que se ha de recorrer con sabiduría para construir un tejido social sólido y solidario, y **preparar a los jóvenes** para que, con un espíritu de comprensión y de paz, asuman su propia responsabilidad en la vida, en una sociedad libre”.*

Familia y juventud no son realidades independientes; necesitamos formar a los jóvenes para que criterios y parámetros sociales actuales no les determinen hacia un comportamiento mimético. Apostemos por una cultura de la familia. El Papa Juan Pablo II definía la cultura como “aquello por lo que el hombre llega a ser más hombre, accede más al ser”; el cristianismo promueve el verdadero humanismo, promueve la verdadera humanización de la persona. Es en la familia donde la persona descubre su identidad y su misión, es en la familia donde descubre y se desarrolla en un primer momento la vocación para la que hemos sido creados. La familia nos humaniza en nuestra condición de esposos-hijos-padres y nos prepara para asumir nuestra propia responsabilidad.

Dentro de pocos meses celebraremos la **Jornada Mundial de la Juventud en Madrid**. No es un acontecimiento reservado exclusivamente a los jóvenes. Las familias

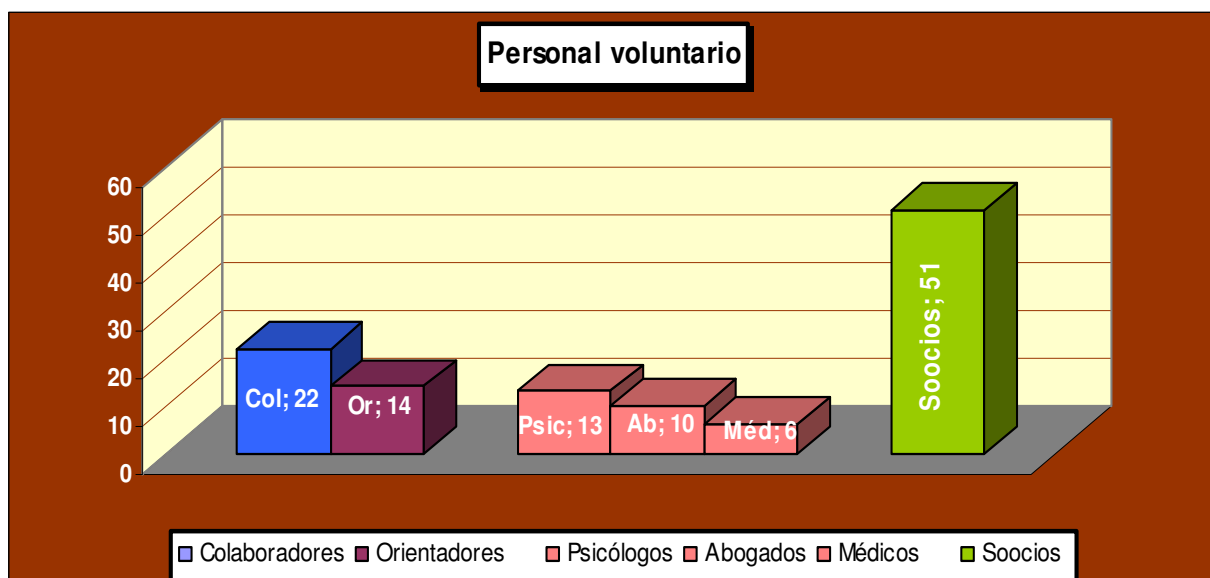
participan con los jóvenes y a través de los jóvenes en este acontecimiento. Detrás de cada joven hay una historia familiar, unos padres que les han transmitido unos valores, una experiencia de vida, una experiencia de fe. Es una buena oportunidad para superar rupturas, prejuicios y recelos entre los jóvenes y sus familias. La JMJ Madrid 2011 nos brinda una ocasión excepcional.

*“Acoged con gratitud este don espiritual que habéis recibido de vuestras familias y esforzaos por responder con responsabilidad a la llamada de Dios, convirtiéndoos en adultos en la fe. No creáis a los que os digan que no necesitáis a los demás para construir vuestra vida. Apoyaos, en cambio, en la fe de vuestros seres queridos, en la fe de la Iglesia y agradeced al Señor el haberla recibido y haberla hecho vuestra”.*

La **pedagogía de Cristo –encuentro-escucha-diálogo-**, en el camino de Emaus es una referencia para las familias que en sus itinerarios vitales se encuentran decepcionadas, desorientadas, huyendo de ciertas realidades en las que han perdido toda esperanza. Desde el COF se realiza una aportación importante en la promoción de esta cultura de la familia. Que continúen encontrando en vosotros la acogida, la escucha y la ayuda que precisan.

Fernando del Castillo  
Delegado de Pastoral Familiar

### 3. PERSONAL VOLUNTARIO

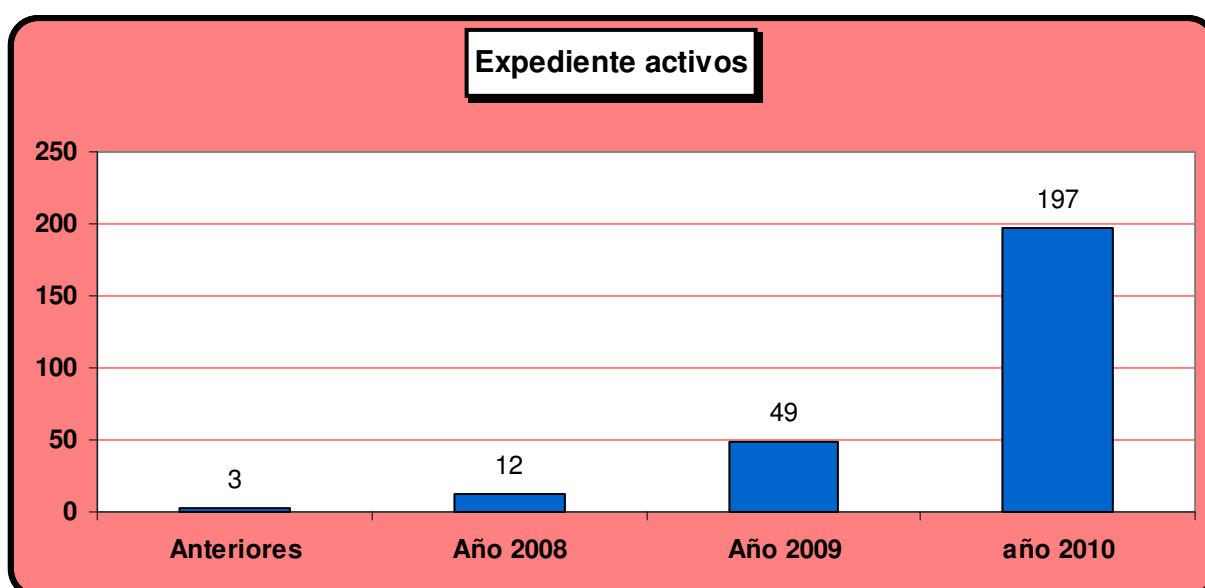
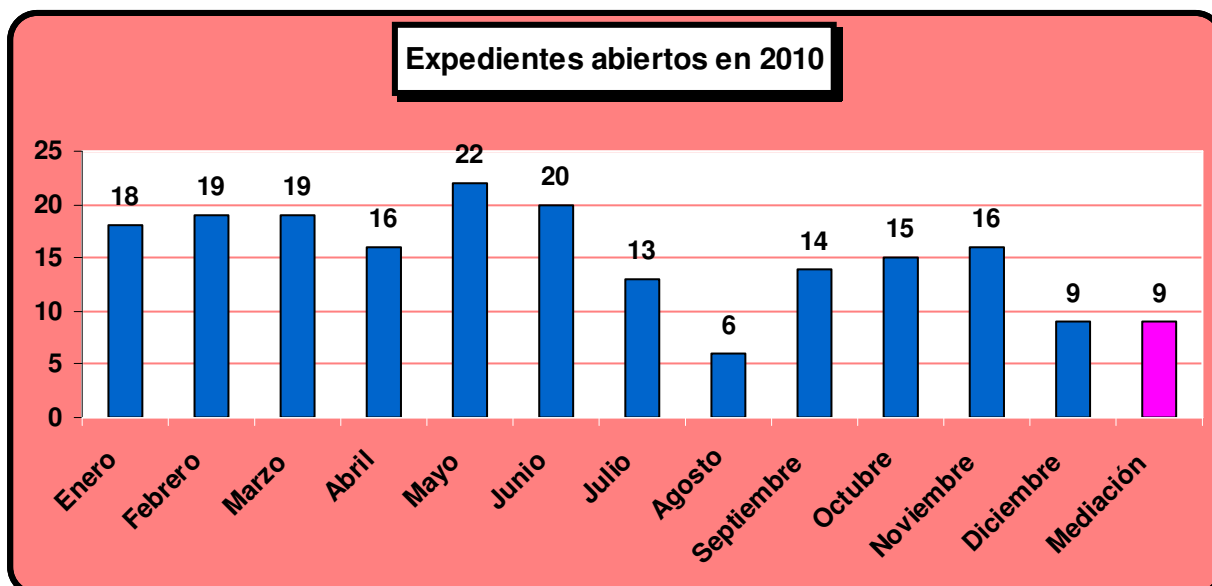


Especialistas					
Colaboradores	Orientadores	Psicólogos	Abogados	Médicos	Socios Afiliados
22	14	13	10	6	51

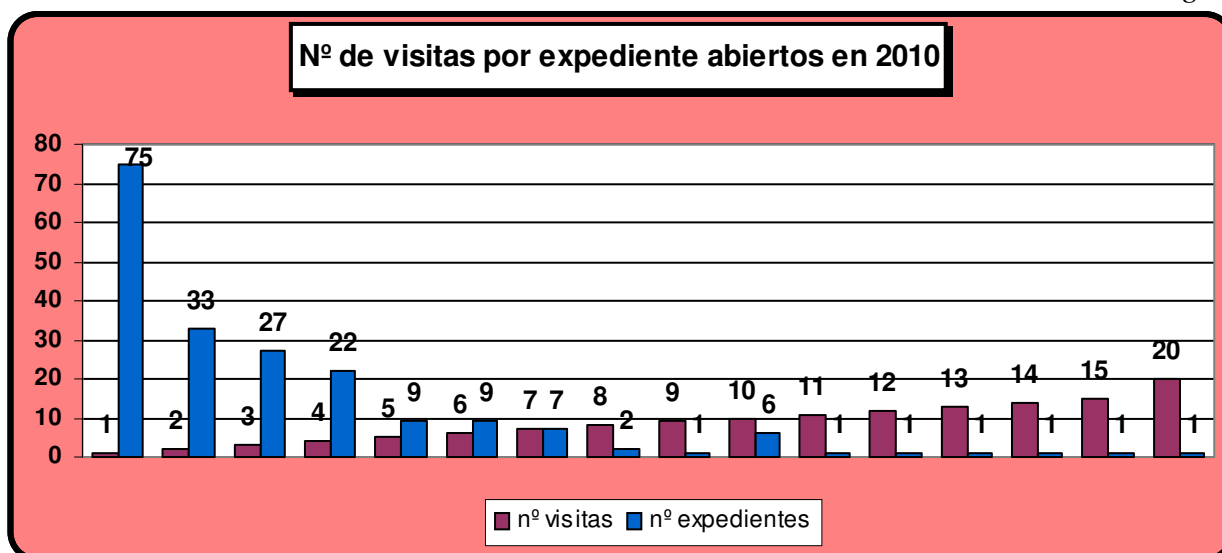
- **Los colaboradores:** Mantienen abierto el Centro en horario de mañana y tarde. Acogen a los clientes y organizan las citas para las consultas requeridas
- **Los Orientadores:** Reciben por primera vez a los usuarios. Abren el expediente y valoran si deben derivar el caso a algún especialista o continúan ellos mismos con la terapia
- **Los Psicólogos:** Acuden al COF para atender a los clientes que les han derivado los orientadores, siempre previa cita
- **Los Médicos y Abogados:** Acuden al COF para consultas puntuales o reciben a los usuarios en sus consultas, siempre después que se haya concertado la cita a través del personal del Centro.
- **Socios afiliados:** Son los que hacen posible el mantenimiento económico del COF mediante el abono de cuotas periódicas.

## 4. ESTADÍSTICA

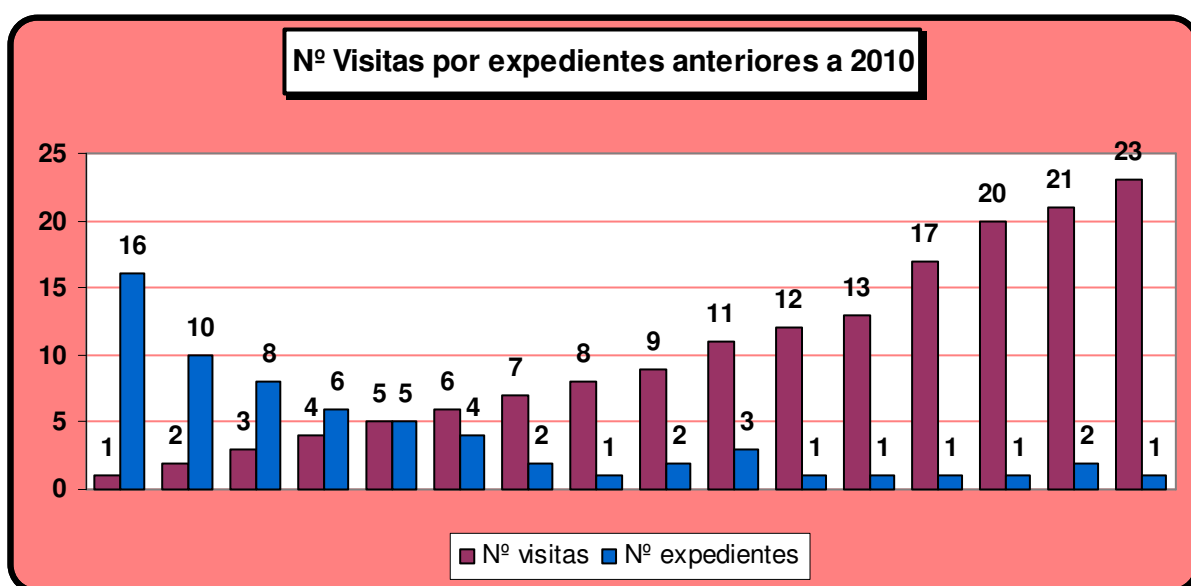
### 4.1 Datos de funcionamiento



- Durante el año 2010 se han mantenido activos 261 expedientes:
- Abiertos antes del 2008: 3 expedientes
- Abiertos en el año 2008: 12 expedientes
- Abiertos en el año 2009: 49 expedientes
- Abiertos en el año 2010 197 expedientes. De estos 9 corresponden a parejas que han sido remitidas para procesos de mediación

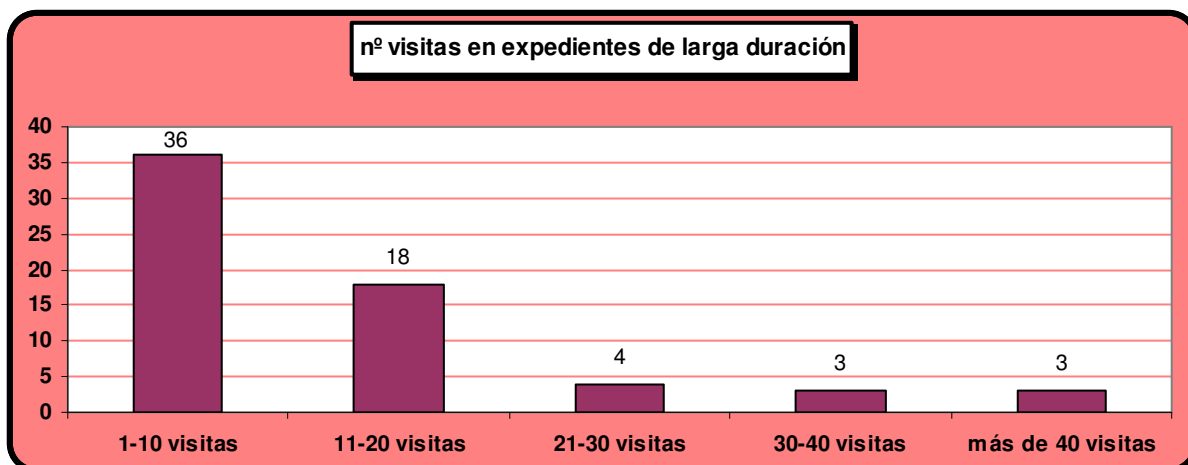


Exped	75	33	27	22	9	9	7	2	1	6	1	1	1	1	1	1	
Visitas	1	2	3	4	5	6	7	8	9	10	11	12	13	14	15	20	
Total	75	66	81	88	45	54	49	16	9	60	11	12	13	14	15	20	628

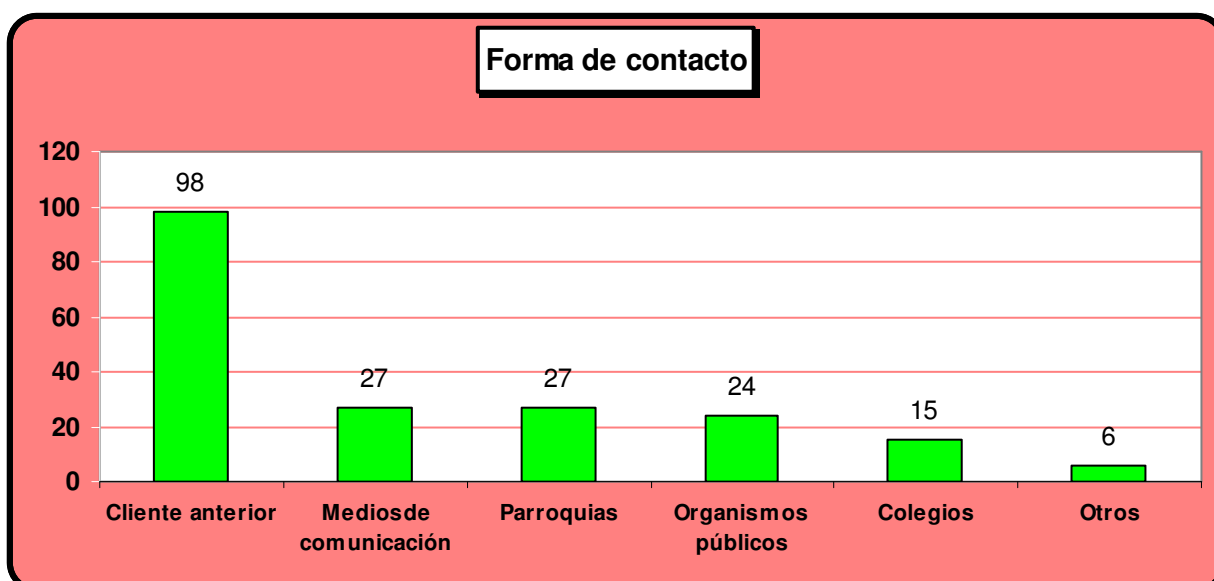


Exped	16	10	8	6	5	4	2	1	2	3	1	1	1	1	2	1	
Visitas	1	2	3	4	5	6	7	8	9	11	12	13	17	20	21	23	
Total	16	20	24	24	25	24	14	8	18	33	12	13	17	20	42	23	333

**Nº total de visitas a lo largo del año 2010: 628 + 333 = 961**



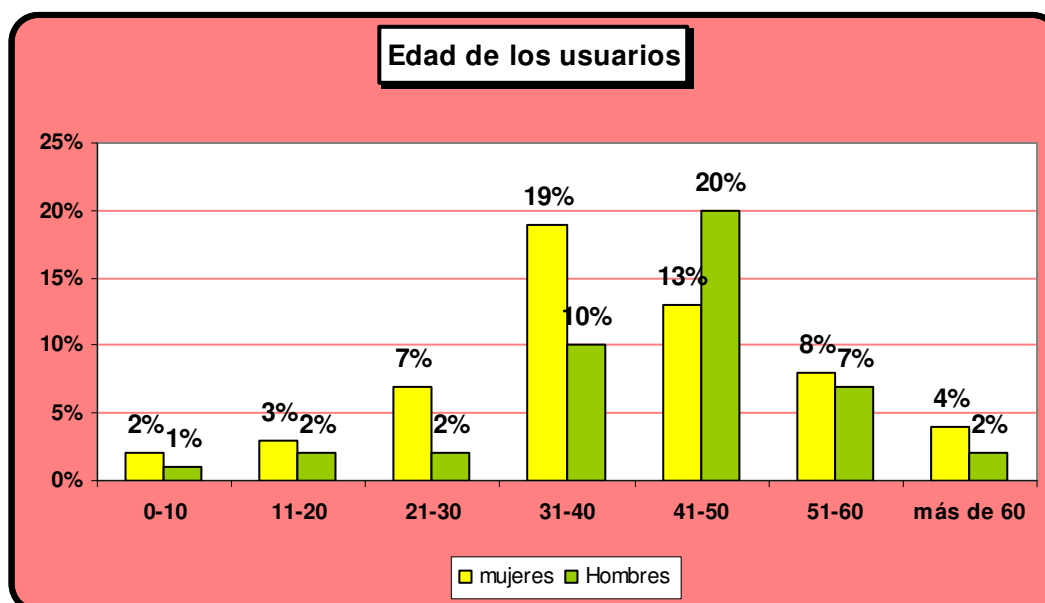
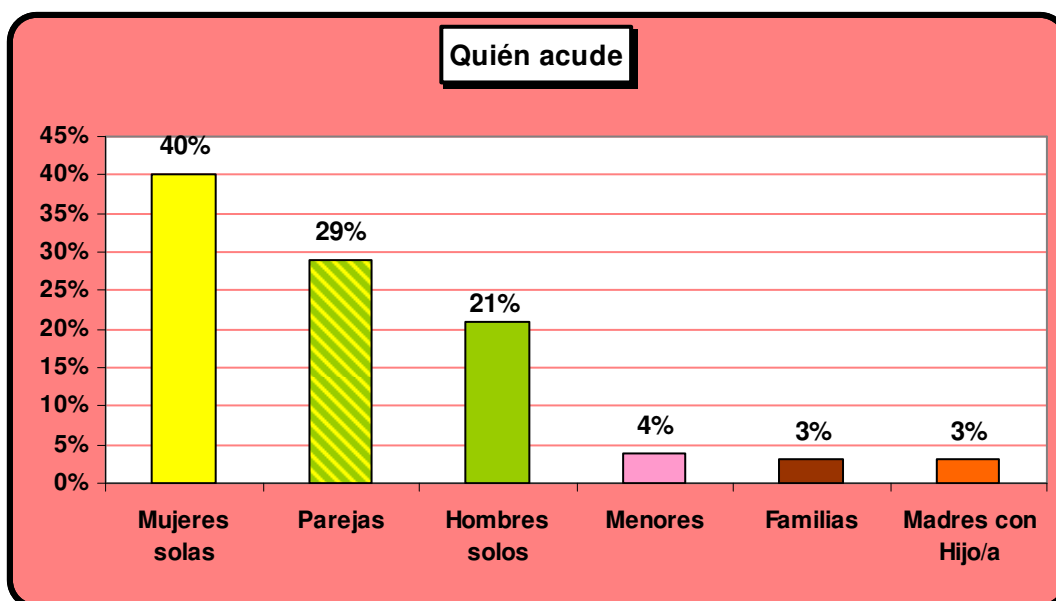
Estas visitas corresponden a terapias de larga duración de los usuarios que vienen acudiendo al COF a lo largo de dos o más años de tratamiento.



La forma en la que nuestros usuarios se ponen en contacto con el COF es muy similar a la de los años anteriores.

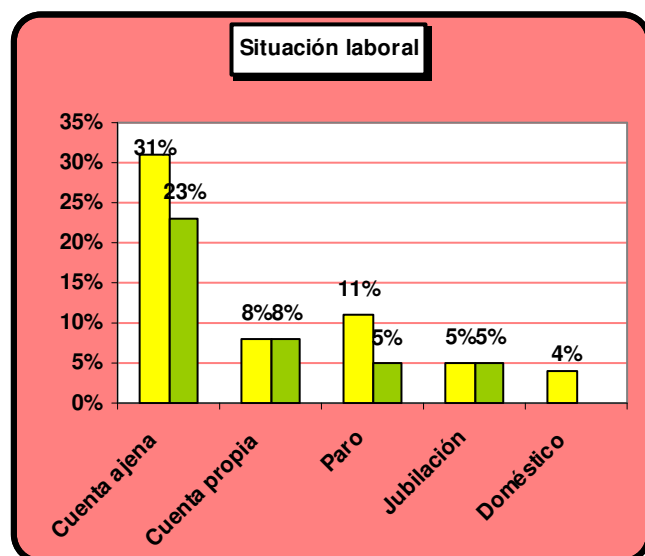
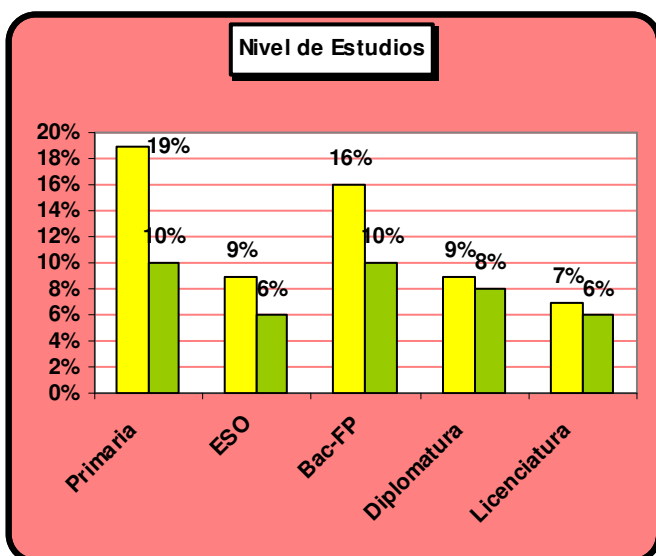
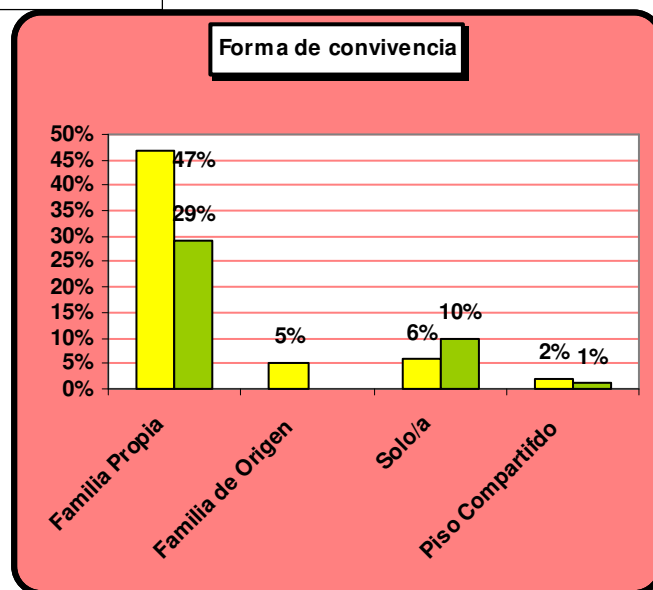
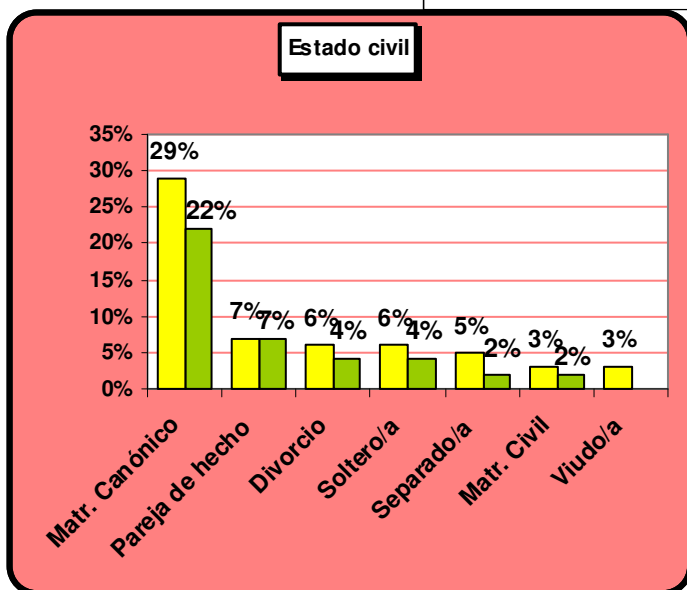
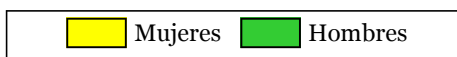
Nuestros usuarios son la principal fuente de información a la sociedad malagueña de los servicios que presta el Centro de Orientación Familiar

## 4.2 Perfil del sujeto consultante



- Sigue siendo mucho mayor el porcentaje de mujeres que acuden al COF que el de hombres. En el caso de las parejas también la iniciativa suele ser mayoritariamente de la mujer
- La mayoría de nuestros clientes se encuentran entre los 30 y los 50 años. Llama la atención que este año los hombres entre 40 y 50 años son los que han venido en mayor proporción a nuestras consultas.

(Se ha realizado la estadística sobre un total de 223 usuarios de los que 123 son mujeres y 100 son hombres)



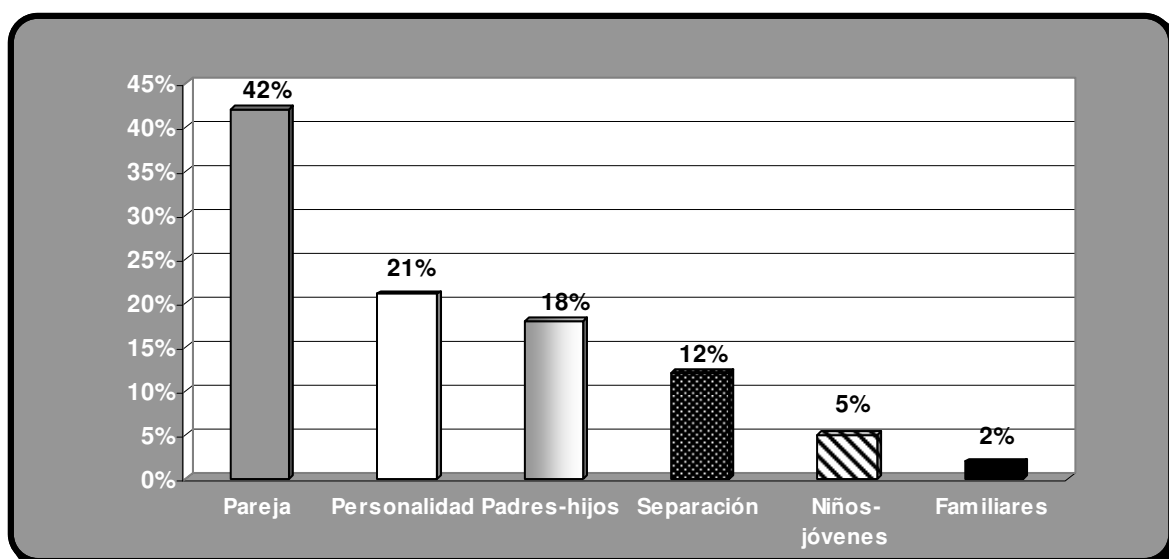
Los datos que constan en nuestros archivos en el año 2010 son los siguientes

- Estado civil 204 usuarios : 121 mujeres (59%) –83 Hombres (41%)
- Forma de convivencia 188 usuarios: 113 mujeres (60%)–75 Hombres (40%)
- Nivel de estudios 190 usuarios: 115 mujeres (60%) - 75 Hombres (40%)
- Situación laboral 192 usuarios : 114 mujeres (59%) – 78 Hombres (41%)

Creemos que en estos gráficos se refleja la pluralidad de situaciones de nuestros usuarios , que no es sino un fiel reflejo de la sociedad malagueña en la que nos encontramos.

## 4. PROBLEMÁTICA

### 4.1 Causa por la que los usuarios acuden al COF



### 5.2 Problemática asociada

Incomunicación - soledad	22%
Convivencia	18%
Familia política	10%
Relaciones sexuales	9%
Desavenencia sobre los hijos	8%
Asuntos económicos	8%
Infidelidad	7%
Agresividad - maltrato	6%
Asesoramiento para separación	6%
Hijos de otras parejas	2%
Drogodependencias	2%
No aceptan la separación	2%

Autoestima	31%
Ansiedad	26%
Depresión	18%
Soledad	7%
Duelo no resuelto	5%
Drogodependencias	5%
Somatizaciones	4%
Alimenticios	1%
Laborales	1%
Religiosos	1%
Suicidio	1%

Problemas de pareja o separación

Problemas de personalidad

Preocupación por problemas de los hijos	33%
Problemas Escolares	19%
Problemas provocados por la separación	17%
Rebeldía agresividad	12%
Problemas de personalidad de los hijos	8%
Drogodependencias	5%
Amistades de los hijos	4%
Salud	2%

Con la familia de origen	60%
Cuidado de los padres	30%
Problemas entre hermanos	5%
Legales	5%

### **5.3 Comentario a la problemática**

Todas las personas, que acuden al COF solicitando ayuda, son atendidas en el primer momento por un Orientador Familiar. Según la problemática que presente se la puede derivar a un terapeuta o a un abogado.

En primer lugar, tratamos de descubrir cuál es la causa que ha inducido a una persona o a una familia a ponerse en contacto con el COF. Es la que ellos manifiestan como el problema, que les ha movido a tomar la decisión de pedir ayuda. Las hemos agrupado en las siguientes áreas:

- Problemas de Pareja
- Problemas de Personalidad
- Problemas entre Padres – Hijos
- Problemas provocados por la separación de la pareja
- Problemas de niños o jóvenes
- Problemas familiares

Cuando un problema es complejo no se manifiesta solo, sino que va unido a una serie de circunstancias que lo acompañan. Hasta que no se establece un clima de confianza, no son capaces de manifestar la causa real de su dificultad. Entonces surge toda una serie de conflictos que es lo que hemos recogido como problemática asociada. Hemos agrupado las 6 áreas anteriores en 4 tablas por la similitud que se da en la problemática de pareja/ separación por un lado, y la de Padres – hijos/ niños y jóvenes por otro.

Durante el año 2010, los datos de divorcios y separaciones que nos ha proporcionado el Juzgado en Málaga capital, son los siguientes:

	Por causas diversas	Por violencia de género	Total
Divorcios contenciosos	667	133	800
Divorcios mutuo acuerdo	1.089	10	1.099
Separaciones contenciosas	38	7	45
Separaciones mutuo acuerdo	93	3	96

En este contexto no es de extrañar que el 54% del trabajo que se ha realizado en el COF durante el año ha estado relacionado con problemas de pareja y de separación .

En nuestra sociedad la separación ha dejado de ser noticia. Vivimos en una cultura “del contrato”. Todo puede disolverse, todo tiene un tiempo. No nos damos cuenta de que el compromiso para toda la vida es una de las características de la madurez humana. La solución a un matrimonio desgraciado es el divorcio y, en muchos casos, volver a empezar con una nueva pareja que esperamos sea mejor. El problema de esta solución es que cambiar de pareja produce gran desazón, existe la angustia de dividir a los hijos y dejar, de lado, los sueños atesorados. El matrimonio no es algo estático entre dos personas, sino algo dinámico, que está en continuo cambio. Es importante que las personas reconozcan que tienen opciones, que no son meras víctimas de una mala relación y que los valores fundamentales de un matrimonio son el compromiso, la lealtad y la confianza.

Los conflictos entre Padres-hijos y de niños y jóvenes ha supuesto un 23% de la problemática que se ha tratado este último año en el COF

Son problemas que surgen como consecuencia de una falta de entendimiento con nuestros hijos; ellos desean unas cosas y nosotros otras diferentes. Esto no es fácil, sobre todo, cuando las conductas de ambas partes están muy arraigadas.

Los conflictos hay que resolverlos de forma positiva, dialogando y tratando de llegar a un acuerdo satisfactorio para ambas partes, pero sin olvidarse de que la iniciativa la tienen que llevar los padres. Esto implica una actitud coherente y sistemática en la aplicación de refuerzos. Es importante que sepan mantener la autoridad, pero siempre, en un clima sereno, de tranquilidad y de comprensión.

Vivimos en una sociedad compleja, lo que nos obliga a establecer cauces de comunicación entre la pareja y los hijos. Es importante resaltar la importancia que tiene la unidad de criterio para la seguridad de los niños y jóvenes en su etapa educativa y que la educación no es cosa de uno. Debemos evitar fallos como ignorar los problemas o buscar chivos expiatorios.

Y siempre teniendo en cuenta que el amor y la comprensión son las piedras fundamentales en cualquier tipo de relación

## 6. ACTIVIDADES

### **6.1 La mediación familiar intrajudicial**

Durante este año destacamos como actividad esocífica la creación de "*La mediación familiar intrajudicial*". Para poder realizar esta función, prestando los servicios adecuados, hemos establecido acuerdos con varias "*Asociaciones de Abogados de Familia*" en virtud de los cuales, ellos nos prestan su colaboración en temas jurídicos y nosotros aportamos nuestros conocimientos y nuestra experiencia en materia de Psicología, al mismo tiempo, que ponemos a su disposición nuestros locales.

Como consecuencia de estos acuerdos hemos presentado en los "*Juzgados de Familia*" un protocolo de colaboración con los mismos, para atender a aquellas familias que deciden optar a que su proceso de mediación sea llevado en el COF.

Este Convenio de colaboración lo iniciamos en el pasado mes de Septiembre y ya, durante este año, hemos atendido 9 casos con 37 consultas. La impresión que tenemos, sobre el entorno y la forma de atender, es francamente muy favorable y tenemos la sensación de que nuestros servicios gozan del favor de los involucrados en esa situación.

Nuestra sociedad civil vive en una cultura de "resolución de conflictos" que considera:

- El conflicto como "algo" que hay que eliminar o resolver por lo molesto que resulta.
- La forma de resolverlo es a través de la intervención de agentes que saben cómo resolverlo y que, por tanto, pueden aportar soluciones al conflicto.
- El modelo tiende, siempre, a encontrar la razón en uno u otro
- En esos modelos "alguien" está acertado y "alguien" equivocado.

Con nuestra mediación pretendemos desarrollar un modelo, donde ninguna de estas pautas tenga que ser así. La mediación es un "hacer" que precisa un proceso creador, **en donde las dos partes deben salir ganadoras.**

Pretendemos que "*La Mediación Familiar*" sea un proceso flexible, en el cual las dos partes solicitan la presencia de mediadores "profesionalmente formados", procurando que ellas participen **activamente** en el conflicto y alcancen el objetivo de adoptar decisiones que lo regule y/o lo resuelva.

En nuestra mediación, pretendemos entender cómo se sienten los interesados ante su conflicto. No queremos limitarnos solamente a lo que nos están contando sobre el mismo. Tenemos que conseguir un proceso ,en el que, dejando a un lado sus ofuscaciones y pasiones, lleguen a las posturas que resulten más convenientes, para elegir soluciones. En toda elección hay una apropiación activa de la posible realidad; indudablemente, con sus limitaciones, pero, también, con sus grandezas.

Al tomar la determinación de crear, en el COF, este "*Servicio de Mediación Familiar Intrajudicial*" somos conscientes de que contamos con personal especializado adecuado, en el que ,como notas dominantes, podemos destacar la empatía, flexibilidad, creatividad, confianza, escucha atenta y reformulación. Y sobre todo, contamos con mucha ilusión, entusiasmo y la seguridad de que no quedará defraudada la confianza que han depositado en nuestro Centro de Orientación Familiar.

## **6.2 Actividades en el COF**

- Se han impartido tres cursos con el título: "*Aquí y ahora cerrando viejas heridas*". Han asistido un total de 45 personas
- En Junio y en Diciembre mantenemos las acostumbradas reuniones de convivencia. En la primera interviene Teresa Echeparaborde, secretaria de Edufamilia y, colaboradora de Tomas Melendi en la UMA; en la 2ª el psiquiatra Dr. Marmol.

## **6.3 Relación del COF con otras entidades**

### **1º.-MEDIOS DE COMUNICACIÓN**

Se ha mantenido una relación constante y eficaz con los principales Medios de Comunicación de la sociedad malagueña:

- Con la **COPE** se ha renovado un convenio de publicidad por valor de 12.000 euros anuales . Una psicóloga del COF ha participado con la emisora en temas relacionados con la familia.
- La **Cadena SER** nos ha abierto sus puertas con dos campañas publicitarias del Taller: "*Aquí y ahora cerrando viejas heridas*". Una en **la SER** y la otra en **RADIO OLÉ**.
- **LA EMISORA PUNTO RADIO** ha realizado tres campañas publicitarias del Taller: "*Aquí y ahora cerrando viejas heridas*" y otras dos de promoción del COF.

- **EL DIARIO SUR, LA OPINIÓN, MÁLAGA HOY**, han colaborado con la publicación de faldones publicitarios y anuncios sobre el COF. **MÁLAGA HOY** publica, además, un artículo sobre nuestro Centro.

#### **2º.- ORGANISMOS OFICIALES**

- Se ha aprobado un convenio con **EL AYUNTAMIENTO DE MÁLAGA** que supone una ayuda para la marcha del COF por la mayor posibilidad de darnos a conocer en ámbitos muy variados.
- Se han mantenido contactos con **EL INSTITUTO DE LA MUJER** y con **ASISTENTES SOCIALES**, tanto de los distritos municipales, como de los Centros de Salud.

#### **3º.- ASOCIACIÓN DE ABOGADOS**

- Hemos firmado convenios de colaboración con los despachos de abogados **INTERMEDIA, SOLUCIONA Y MEDIAMOS**

#### **4º.- COLEGIOS Y APAS**

- Tres charlas en el **COLEGIO EL MONTE** sobre *“Como afrontar la realidad de la vida”*
- Tres charlas en la **APA DEL COLEGIO LA ASUNCIÓN** sobre *“Adolescentes y sus características”*
- Se ha ofertado información para los cursos de *“Técnicas de estudio”*

#### **5º.- PASTORAL FAMILIAR DIOCESANA**

- Santiago Martínez, director del COF, forma parte de la Pastoral Familiar. En el mes de Mayo, él con José María Elordi presentan al Sr. Obispo las actividades del COF a través de la Memoria del año 2009
- Se han intensificado los contactos con **LAS PARROQUIAS y LOS ARCIPRESTAZGOS de Málaga**. Como consecuencia han aumentado los casos que acuden al COF por consejo de sus Párrocos.
- Se han dado charlas:
  - En la Casa de Espiritualidad Diocesana, dentro de las reuniones de Pastoral Familiar, con el título *“Crisis de fidelidad: una dolorosa realidad”*.
  - Al movimiento **VIDA ASCENDENTE** sobre *la importancia de la autoestima en la vejez*.

## 7. CONCLUSIONES

Vivimos en un mundo en el que, el control que la sociedad ejerce sobre la familia, está cambiando. Se protege no tanto el modelo familiar, como a las personas que la componen. Se favorece el divorcio, se ha pasado de una familia autoritaria a una democrática en donde las normas se flexibilizan, las relaciones se negocian, el respeto a los padres se transforma en amistad con los hijos. El matrimonio tiende a un mínimo de institución y un máximo de experiencia personal. Pero, a pesar de estas circunstancias, la familia sigue siendo el lugar en donde se desarrollan los valores humanos y cristianos.

En este contexto el conjunto de actividades que reseñamos en esta Memoria nos lleva a la conclusión de que nuestro trabajo es, cada vez, más necesario y estamos prestando un servicio insustituible en la sociedad malagueña.

Destacamos como un hecho fundamental, que este año 2010, hemos ampliado nuestro campo de actuación a través de la Mediación Familiar Intrajudicial.

Sigue consolidándose nuestra relación con la Administración y otras instituciones privadas de Málaga, con los que se han firmado proyectos y convenios, que esperamos sean fructíferos, y puedan continuar en años sucesivos.

Los Medios de Comunicación han contribuido a difundir una imagen corporativa de lo que es el COF, a través de la publicidad de nuestras actividades.

Mantenemos una economía saneada, lo que hace que nuestros programas sigan adelante sin dificultades.

Todo lo expuesto se ha logrado gracias a la importante participación de los voluntarios, quienes, no solo trabajan activamente, sino que en gran parte, nos animan a seguir con su aportación económica.

El Concilio Vaticano II descubrió que la familia es una escuela del más rico humanismo (GS 5”) En la familia se crea la humanidad, en ella se condensa la sabiduría de lo humano, en ella se logran las síntesis vitales que constituyen el fundamento de la sociedad (GS 52).

A seguir estas directrices del Concilio es a lo que van encaminados los esfuerzos de todos los que trabajamos en el COF de Málaga.

Málaga 31 Enero 2011